

UCHWAŁA NR
Rady Miejskiej Góry
z dnia2026 roku

w sprawie uchwalenia planu ogólnego gminy Góra

Na podstawie art. 18 ust. 2 pkt. 5 ustawy z dnia 8 marca 1990 r. o samorządzie gminnym (Dz. U. z 2024r, poz. 609 ze zm.), art. 13a ust. 1 ustawy z dnia 27 marca 2003 roku o planowaniu i zagospodarowaniu przestrzennym (Dz.U. 2024 poz. 1130) oraz w nawiązaniu do uchwały nr LXXIV/649/24 Rady Miejskiej Góry z dnia 25 marca 2024 r. w sprawie przystąpienia do sporządzania planu ogólnego Gminy Góra, Rada Miejska Góry uchwala, co następuje:

§1. Plan ogólny Gminy Góra, zwany dalej planem obejmuje obszar w granicach administracyjnych Gminy Góra.

§2. Zbiór danych przestrzennych stanowi załącznik nr 1 - GML.

§3. W planie określa się obszary uzupełnienia zabudowy

§4. Wykonanie uchwały powierza się Burmistrzowi Góry.

§5. Uchwała wchodzi w życie po upływie 14 dni od dnia jej ogłoszenia w Dzienniku Urzędowym Województwa Dolnośląskiego.



PLAN OGÓLNY GMINY GÓRA

UZASADNIENIE

do uchwały Rady Miejskiej Góry
w sprawie uchwalenia planu ogólnego gminy Góra

WOJEWÓDZTWO DOLNOŚLĄSKIE

GMINA GÓRA
2026

UZASADNIENIE
do uchwały Rady Miejskiej Góry
w sprawie planu ogólnego Gminy Góra

Podstawą sporządzenia planu ogólnego Gminy Góra jest uchwała nr LXXIV/649/24 Rady Miejskiej Góry z dnia 25 marca 2024 r. w sprawie przystąpienia do sporządzania planu ogólnego Gminy Góra. Powyższe opracowanie dotyczy całego obszaru gminy Góra, położonego w powiecie górowskim w województwie dolnośląskim, w jej granicach administracyjnych o łącznej powierzchni 268,74 km². Plan ogólny gminy Góra sporządzono w oparciu o przepisy ustawy o planowaniu i zagospodarowaniu przestrzennym z dnia 27 marca 2003 r. (Dz. U. z 2024 r. poz. 1130). W opracowaniu uwzględniono wytyczne wynikające z Rozporządzenia Ministra Rozwoju i Technologii z dnia 8 grudnia 2023 r. w sprawie projektu planu ogólnego gminy, dokumentowania prac planistycznych w zakresie tego planu oraz wydawania z niego wypisów i wyrysów (Dz. U. z 2023 r. poz. 2758) oraz Rozporządzenia Ministra Rozwoju i Technologii z dnia 2 maja 2024 r. w sprawie sposobu wyznaczania granic obszaru uzupełnienia zabudowy w planie ogólnym gminy (Dz. U. z 2024 r. poz. 729).

Zgodnie z ustawą o planowaniu i zagospodarowaniu przestrzennym z dnia 27 marca 2003 r. oraz rozporządzeniem Ministra Rozwoju i Technologii z dnia 8 grudnia 2023 r. w sprawie projektu planu ogólnego gminy, dokumentowania prac planistycznych w zakresie tego planu oraz wydawania z niego wypisów i wyrysów w planie ogólnym gminy Góra wyznaczono strefy planistyczne. Wyznaczenie stref planistycznych w granicach określonych w planie ogólnym zostało oparte na obecnej sytuacji prawnej związanej z obowiązującymi miejscowymi planami zagospodarowania przestrzennego.

Gmina Góra posiada miejscowe plany zagospodarowania przestrzennego dla całego obszaru w granicach gminy, w tym plan dla obszaru miasta Góra oraz plany dla obszarów wiejskich gminy, stopniowo zastępowane planami dla poszczególnych obrębów wiejskich w ich granicach administracyjnych.

W pierwszej kolejności uwzględniono obszary, dla których w obowiązujących miejscowych planach zagospodarowania przestrzennego określono przeznaczenie umożliwiające realizację funkcji mieszkaniowej.

Zgodnie z warunkiem określonym w ustawie o planowaniu i zagospodarowaniu przestrzennym, art. 13d ust. 2 w strefach planistycznych, o których mowa w art. 13c ust. 2 pkt 1–3, suma chłonności terenów niezabudowanych w tych strefach w całej gminie, w tym łącznie w istniejącej zabudowie, nie może być mniejsza niż 70 % oraz większa niż 130 % wartości zapotrzebowania na nową zabudowę mieszkaniową w gminie. Wymóg ten ma na celu zapewnienie równowagi pomiędzy zapotrzebowaniem na nową zabudowę mieszkaniową a możliwościami zagospodarowania terenów już wyznaczonych, przy jednoczesnym ograniczeniu rozpraszania zabudowy.

ZAPOTRZEBOWANIE NA NOWĄ ZABUDOWĘ MIESZKANIOWĄ W GMINIE.

Zgodnie z Rozporządzeniem Ministra Rozwoju i Technologii w sprawie projektu planu ogólnego gminy, dokumentowania prac planistycznych w zakresie tego planu oraz wydawania z niego wypisów i wyrysów §3.1. (Dz. U. z 2023 r. poz. 2758), zapotrzebowanie na nową zabudowę mieszkaniową oraz chłonność terenów niezabudowanych w strefach planistycznych, o których mowa w art. 13c ust. 2 pkt 1–3 ustawy z dnia 27 marca 2003 r. o planowaniu i zagospodarowaniu przestrzennym, wyraża się w liczbie mieszkańców.

Zapotrzebowanie na nową zabudowę mieszkaniową oblicza się zgodnie ze wzorem:

$$ZAP = M_{20} - PUM_0 / P_{20}$$

gdzie:

ZAP – oznacza zapotrzebowanie na nową zabudowę mieszkaniową,

M_{20} – oznacza prognozowaną liczbę mieszkańców gminy w oparciu o dane udostępniane przez statystykę publiczną, powiększoną o 5%,

PUM_0 – oznacza łączną powierzchnię użytkową mieszkań w gminie zgodną z najnowszymi danymi,

P_{20} – oznacza prognozowaną powierzchnię użytkową mieszkań w gminie na jednego mieszkańca.

Prognozowaną powierzchnię użytkową mieszkań w gminie na jednego mieszkańca oblicza się zgodnie z jednym ze wzorów:

$$P_{20} = 3P_0 - 2P_{-10}$$

$$P_{20} = 2P_0 - P_{-20}$$

gdzie:

P_0 – oznacza powierzchnię użytkową mieszkań w gminie na jednego mieszkańca zgodną z najnowszymi danymi,

P_{-10} – oznacza powierzchnię użytkową mieszkań w gminie na jednego mieszkańca zgodną z danymi udostępnianymi przez statystykę publiczną, według stanu na 10 lat przed rokiem, z którego pochodzą najnowsze dane,

P_{-20} – oznacza powierzchnię użytkową mieszkań w gminie na jednego mieszkańca zgodną z danymi udostępnianymi przez statystykę publiczną, według stanu na 20 lat przed rokiem, z którego pochodzą najnowsze dane.

Wg GUS BDL, której ostatnia aktualizacja została wprowadzona 03.04.2024 i odnosi się do stanu faktycznego na dzień 30 czerwca 2023r., liczba ludności gminy Góra wynosi 18512 osób.

Prognoza ludności na lata 2023–2060.

Data publikacji 31.08.2023.

Aktualizacja 18.07.2024.

Prognoza ludności dla gmin na lata 2023-2040” będącą aneksem do publikacji „Prognoza ludności na lata 2023–2060”

Góra (M-W)																				
Płeć Sex	Grupa wieku Age group	2022*	2023	2024	2025	2026	2027	2028	2029	2030	2031	2032	2033	2034	2035	2036	2037	2038	2039	2040
Ogółem Total	Ogółem Total	18 619	18 525	18 440	18 336	18 251	18 201	18 153	18 078	18 006	17 926	17 850	17 746	17 645	17 539	17 441	17 324	17 212	17 099	16 990

W związku z brakiem danych szczegółowych na poziomie wymaganym do zastosowania wprost we wzorze udostępnianych przez statystykę publiczną w zakresie prognozowanej liczby mieszkańców gminy (M_{20}), za prognozowaną liczbę mieszkańców gminy przyjmuje się liczbę mieszkańców gminy zgodną z najnowszymi danymi udostępnianymi przez statystykę publiczną powiększoną o 5%.

$$M_{20} - 18\,512 \text{ mieszkańców} + 5\% = 19\,437$$

Zgodnie z NSP 2022 (GUS, BDL) w gminie Góra było 3423 mieszkań.

W 2023 roku (Polska w liczbach – Zasoby mieszkaniowe) liczba mieszkań w gminie Góra wynosiła 3451 a przeciętna powierzchnia użytkowa 1 mieszkania wynosiła 77,2 m².

P₀ - Przeciętna powierzchnia użytkowa mieszkania na 1 osobę wynosiła 29,7 m².

W 2013 r. liczba mieszkań w gminie Góra wynosiła 3207 a przeciętna powierzchnia użytkowa mieszkania wynosiła 73,8 m².

$$P_{-10} - 24,3 \text{ m}^2$$

$$P_{20} = 3P_0 - 2P_{-10}$$

$$P_{20} = 3 \times 29,7 - 2 \times 24,3$$

$$P_{20} = 40,5$$

$$ZAP = M_{20} - PUM_0/P_{20}$$

PUM₀ - oznacza łączną powierzchnię użytkową mieszkań w gminie zgodną z najnowszymi danymi – 548762 m²

$$ZAP = 19437 - 548762/40,5 = 19437 - 13549,6790 = 5887,321 = \mathbf{5887}$$

Zapotrzebowanie na nową zabudowę = **5887**

CHŁONNOŚĆ TERENÓW NIEZABUDOWANYCH.

Zgodnie z Rozporządzeniem Ministra Rozwoju i Technologii z dnia 2 maja 2024 r. w sprawie sposobu wyznaczania granic obszaru uzupełnienia zabudowy w planie ogólnym gminy (Dz. U. z 2024 r. poz. 729), do obliczenia chłonności uwzględnia się powierzchnię terenów niezabudowanych, w tym luk w istniejącej zabudowie oraz chłonność terenów zabudowanych w sposób najbardziej zbliżony do planowanego w strefie w zakresie rodzaju zabudowy i nadziemnej intensywności zabudowy, z możliwością uwzględnienia prognozowanych proporcji między funkcją mieszkaniową a innymi funkcjami. Mając na uwadze art. 13d ust. 1 ustawy, który mówi, że wyznaczając strefy planistyczne, o których mowa w art. 13c ust. 2 pkt 1–3, w pierwszej kolejności uwzględnia się obszary, dla których w obowiązujących miejscowych planach zagospodarowania przestrzennego określono przeznaczenie umożliwiające realizację funkcji mieszkaniowej, oraz obszary uzupełnienia zabudowy w ramach istniejącej zabudowy, w pierwszej kolejności dokonano obliczeń chłonności terenów, dla których obowiązują miejscowe plany zagospodarowania przestrzennego, a które jeszcze nie zostały zabudowane. Do obliczenia chłonności terenów niezabudowanych wykorzystano dane pochodzące z mapy ewidencji gruntów i budynków.

Sposób obliczania chłonności terenów niezabudowanych, w tym luk w istniejącej zabudowie.

Chłonność terenów niezabudowanych wyraża się w liczbie mieszkańców a oblicza się ją zgodnie ze wzorem:

$$CH = I \times W_{kor} \times P_{st}$$

uwzględniając:

I – maksymalną nadziemną intensywność zabudowy określoną dla strefy planistycznej

W_{kor} – wskaźnik korelacji chłonności zabudowy i intensywności zabudowy

P_{st} – powierzchnię terenów niezabudowanych, w tym luk w istniejącej zabudowie, wyrażona w ha.

Według analizy geometrycznej wyznaczono tereny niezabudowane, w tym luki w istniejącej zabudowie. Powierzchnia tych terenów w gminie Góra wynosi 1080 ha.

Przyjęto, że 70 % tych terenów będzie podlegać możliwości zabudowy.

Powierzchnia P_{st} w gminie Góra wynosi 756 ha.

Dla poszczególnych rodzajów zabudowy przyjęto różne wskaźniki korelacji:

dla zabudowy mieszkaniowej jednorodzinnej - 0.004

dla zabudowy mieszkaniowej wielorodzinnej - 0.012

dla zabudowy zagrodowej - 0.0018

Tab.1 Zestawienie badanych obszarów i ich chłonność zabudowy

STREFA	MAKS NADZ. INT. ZAB.	MAKS UDZIAŁ ZAB.	MAKS WYS. ZAB.	MIN. UDZIAŁ POW. B.CZ.	POWIERZCHNIA TERENU NIEZABUD. (BRUTTO)	POW. OBSŁ.	POWIERZCHNIA TERENU NIEZABUD. (NETTO)	WSK. KOR.	CHŁONNOŚĆ (L.M.)
1SZ	0,5	40	12	30	236764,722	71029,4166	165735,3054	0,012	994,412
1SJ	0,6	40	10	30	7037,406	2111,2218	4926,1842	0,004	11,823
2SJ	0,5	40	9	40	1490,733	447,2199	1043,5131	0,004	2,087
2SZ	0,8	40	10	20	11846,837	3554,0511	8292,7859	0,0018	11,942
5SZ	0,5	40	12	30	17585,257	5275,5771	12309,6799	0,0018	11,079
4SJ	0,6	40	10	30	12756,901	3827,0703	8929,8307	0,004	21,432
345SJ	1,2	50	12	25	809,862	242,9586	566,9034	0,004	2,721
131SZ	0,8	50	10	20	39108,863	11732,6589	27376,2041	0,0018	39,422
7SZ	0,8	40	10	20	23392,011	7017,6033	16374,4077	0,0018	23,579
1SW	0,8	30	12	25	20312,424	6093,7272	14218,6968	0,0018	20,475
6SJ	0,5	40	9	40	19766,965	5930,0895	13836,8755	0,004	27,674
2SW	0,8	30	12	25	5520,634	1656,1902	3864,4438	0,012	37,099
8SZ	0,5	40	12	30	59817,278	17945,1834	41872,0946	0,0018	37,685
7SJ	0,6	40	10	30	4320,701	1296,2103	3024,4907	0,004	7,259
9SZ	0,8	10	10	20	12511,371	3753,4113	8757,9597	0,0018	12,611
5SJ	0,6	15	12	25	715,54	214,662	500,878	0,004	1,202
8SJ	0,6	30	9	40	1666,967	500,0901	1166,8769	0,004	2,801
9SJ	0,6	30	9	10	28154,63	8446,389	19708,241	0,004	47,3

10SJ	0,6	30	9	40	34871,524	10461,4572	24410,0668	0,004	58,584
10SZ	1,2	50	9	30	6405,138	1921,5414	4483,5966	0,0018	9,685
11SJ	0,6	30	9	10	10120,815	3036,2445	7084,5705	0,004	17,003
12SJ	1	50	9	10	798,242	239,4726	558,7694	0,004	2,235
13SZ	1,2	50	9	30	9182,244	2754,6732	6427,5708	0,0018	13,884
14SZ	1,2	50	9	30	15835	4750,5	11084,5	0,0018	23,943
15SZ	0,5	30	12	30	56927,164	17078,1492	39849,0148	0,0018	35,864
14SJ	0,6	40	10	25	4800,479	1440,1437	3360,3353	0,004	8,065
16SZ	0,8	30	9	20	16715,874	5014,7622	11701,1118	0,0018	16,85
15SJ	0,6	40	10	25	2423,157	726,9471	1696,2099	0,004	4,071
16SJ	0,5	30	9	25	22681,115	6804,3345	15876,7805	0,004	31,754
17SJ	0,7	30	12	25	1566,004	469,8012	1096,2028	0,004	3,069
17SZ	0,5	30	12	30	34468,092	10340,4276	24127,6644	0,0018	21,715
18SJ	0,5	30	9	25	15970,3	4791,09	11179,21	0,004	22,358
19SJ	0,6	40	10	25	32365,411	9709,6233	22655,7877	0,004	54,374
3SW	0,8	30	12	25	1408,63	422,589	986,041	0,012	9,466
20SJ	0,5	30	9	25	30038,463	9011,5389	21026,9241	0,004	42,054
21SJ	0,6	40	10	25	2206,651	661,9953	1544,6557	0,004	3,707
22SJ	0,5	30	9	25	9461,391	2838,4173	6622,9737	0,004	13,246
343SJ	0,7	30	12	25	8805,362	2641,6086	6163,7534	0,004	17,259
18SZ	0,8	30	12	25	22656,567	6796,9701	15859,5969	0,0018	22,838
24SJ	0,7	30	12	25	16752,555	5025,7665	11726,7885	0,004	32,835
19SZ	0,5	30	12	30	16511,134	4953,3402	11557,7938	0,0018	10,402
129SZ	0,5	30	12	30	53538,832	16061,6496	37477,1824	0,0018	33,729
23SJ	0,5	30	9	25	1867,937	560,3811	1307,5559	0,004	2,615
25SJ	0,6	40	10	25	5504,884	1651,4652	3853,4188	0,004	9,248
26SJ	1	10	14	30	2055,859	616,7577	1439,1013	0,004	5,756
27SJ	2	10	12	25	2016,857	605,0571	1411,7999	0,004	11,294
29SJ	1,5	30	12	20	1080,335	324,1005	756,2345	0,004	4,537
4SW	1,5	50	12	30	35084,411	10525,3233	24559,0877	0,012	442,064
34SJ	1,5	30	12	50	5207,754	1562,3262	3645,4278	0,004	21,873
36SJ	0,6	40	12	40	2133,772	640,1316	1493,6404	0,004	3,585
21SZ	0,5	50	12	30	12281,66	3684,498	8597,162	0,0018	7,737
22SZ	0,8	60	12	30	16026,192	4807,8576	11218,3344	0,0018	16,154
24SZ	0,5	50	12	30	4913,578	1474,0734	3439,5046	0,0018	3,096
37SJ	0,6	40	12	40	11126,593	3337,9779	7788,6151	0,004	18,693
39SJ	1,5	30	12	50	4296,427	1288,9281	3007,4989	0,004	18,045
40SJ	1,5	30	12	50	9502,008	2850,6024	6651,4056	0,004	39,908
41SJ	0,6	30	9	10	27269,56	8180,868	19088,692	0,004	45,813
25SZ	1,2	50	12	30	20566,479	6169,9437	14396,5353	0,0018	31,097
43SJ	0,6	30	9	40	3480,191	1044,0573	2436,1337	0,004	5,847
44SJ	0,6	30	9	40	4071,576	1221,4728	2850,1032	0,004	6,84
45SJ	0,6	30	9	10	6287,708	1886,3124	4401,3956	0,004	10,563
46SJ	0,6	30	9	20	10222,574	3066,7722	7155,8018	0,004	17,174
47SJ	0,6	30	9	40	5050,612	1515,1836	3535,4284	0,004	8,485
48SJ	0,6	30	12	10	72143,758	21643,1274	50500,6306	0,004	121,202
49SJ	0,8	50	12	30	2992,458	897,7374	2094,7206	0,004	6,703
50SJ	0,6	30	9	40	18948,418	5684,5254	13263,8926	0,004	31,833
26SZ	0,8	40	9	30	35475,587	10642,6761	24832,9109	0,0018	35,759
42SJ	0,6	30	9	40	4583,146	1374,9438	3208,2022	0,004	7,7
52SJ	0,6	30	9	40	6959,566	2087,8698	4871,6962	0,004	11,692
27SZ	1,2	50	9	30	21021,524	6306,4572	14715,0668	0,0018	31,785

53SJ	0,6	30	9	40	6669,176	2000,7528	4668,4232	0,004	11,204
28SZ	0,8	40	9	30	32330,304	9699,0912	22631,2128	0,0018	32,589
29SZ	0,6	30	12	40	39798,648	11939,5944	27859,0536	0,0018	30,088
54SJ	0,8	35	9	40	2929,877	878,9631	2050,9139	0,004	6,563
55SJ	1	50	9	30	1778,004	533,4012	1244,6028	0,004	4,978
56SJ	1,4	35	9	50	22324,871	6697,4613	15627,4097	0,004	87,513
57SJ	1	50	9	30	1433,613	430,0839	1003,5291	0,004	4,014
58SJ	1,4	35	9	50	5079,941	1523,9823	3555,9587	0,004	19,913
250SJ	0,8	35	9	40	772,006	231,6018	540,4042	0,004	1,729
30SZ	0,6	30	12	40	21576,62	6472,986	15103,634	0,0018	16,312
59SJ	0,8	35	9	40	2045,344	613,6032	1431,7408	0,004	4,582
60SJ	0,8	35	9	40	2854,276	856,2828	1997,9932	0,004	6,394
31SZ	1,5	50	9	40	48238,076	14471,4228	33766,6532	0,0018	91,17
61SJ	0,9	30	9	40	129706,638	38911,9914	90794,6466	0,004	326,861
62SJ	0,9	30	9	40	20814,337	6244,3011	14570,0359	0,004	52,452
33SZ	1,5	50	9	40	18386,339	5515,9017	12870,4373	0,0018	34,75
64SJ	0,9	30	9	40	19565,477	5869,6431	13695,8339	0,004	49,305
35SZ	1,5	50	9	40	35404,509	10621,3527	24783,1563	0,0018	66,915
65SJ	1,6	40	12	40	11752,747	3525,8241	8226,9229	0,004	52,652
66SJ	0,9	30	9	40	2841,308	852,3924	1988,9156	0,004	7,16
67SJ	0,9	30	9	40	1509,385	452,8155	1056,5695	0,004	3,804
36SZ	2	50	12	40	5170,932	1551,2796	3619,6524	0,0018	13,031
68SJ	1,6	40	12	40	29391,716	8817,5148	20574,2012	0,004	131,675
37SZ	2	50	12	40	4382,77	1314,831	3067,939	0,0018	11,045
38SZ	2	50	12	40	179102,374	53730,7122	125371,6618	0,0018	451,338
69SJ	0,9	30	9	40	35745,484	10723,6452	25021,8388	0,004	90,079
70SJ	0,9	30	9	40	3249,816	974,9448	2274,8712	0,004	8,19
39SZ	1,5	50	9	40	3502,873	1050,8619	2452,0111	0,0018	6,62
72SJ	0,9	30	9	40	45835,116	13750,5348	32084,5812	0,004	115,504
41SZ	1,5	50	9	40	25030,547	7509,1641	17521,3829	0,0018	47,308
42SZ	1,5	50	9	40	20116,798	6035,0394	14081,7586	0,0018	38,021
73SJ	0,9	30	9	40	2189,521	656,8563	1532,6647	0,004	5,518
74SJ	1,6	40	12	40	17133,543	5140,0629	11993,4801	0,004	76,758
75SJ	0,9	30	9	40	4566,056	1369,8168	3196,2392	0,004	11,506
63SJ	0,9	30	9	40	14572,205	4371,6615	10200,5435	0,004	36,722
44SZ	0,5	30	9	40	18275,783	5482,7349	12793,0481	0,0018	11,514
77SJ	0,9	30	9	40	1918,304	575,4912	1342,8128	0,004	4,834
78SJ	1,6	40	12	40	10376,023	3112,8069	7263,2161	0,004	46,485
79SJ	0,9	30	9	40	5557,715	1667,3145	3890,4005	0,004	14,005
80SJ	0,9	40	12	40	7066,795	2120,0385	4946,7565	0,004	17,808
45SZ	1,2	50	12	30	104983,249	31494,9747	73488,2743	0,0018	158,735
81SJ	0,8	35	9	40	42367,122	12710,1366	29656,9854	0,004	94,902
46SZ	0,6	30	12	40	25395,923	7618,7769	17777,1461	0,0018	19,199
82SJ	0,8	35	9	40	1027,344	308,2032	719,1408	0,004	2,301
83SJ	0,8	35	9	40	8364,938	2509,4814	5855,4566	0,004	18,737
47SZ	0,6	30	12	40	33272,908	9981,8724	23291,0356	0,0018	25,154
84SJ	0,8	35	9	40	23689,268	7106,7804	16582,4876	0,004	53,064
85SJ	0,8	35	9	40	3720,884	1116,2652	2604,6188	0,004	8,335
48SZ	0,6	30	12	40	15461,929	4638,5787	10823,3503	0,0018	11,689
51SZ	1,5	50	9	40	145792,992	43737,8976	102055,0944	0,0018	275,549
52SZ	0,2	20	9	40	3640,914	1092,2742	2548,6398	0,0018	0,918
53SZ	1,5	50	9	40	5464,029	1639,2087	3824,8203	0,0018	10,327

86SJ	1,2	40	9	40	8584,814	2575,4442	6009,3698	0,004	28,845
88SJ	0,9	30	9	40	7166,465	2149,9395	5016,5255	0,004	18,059
54SZ	1,5	50	9	40	161604,806	48481,4418	113123,3642	0,0018	305,433
87SJ	1,2	40	9	40	4570,275	1371,0825	3199,1925	0,004	15,356
89SJ	0,9	30	9	40	2727,473	818,2419	1909,2311	0,004	6,873
98SJ	1,2	40	9	40	1355,19	406,557	948,633	0,004	4,553
90SJ	0,9	30	9	40	3183,25	954,975	2228,275	0,004	8,022
57SZ	1,5	50	9	40	41414,168	12424,2504	28989,9176	0,0018	78,273
91SJ	1,2	40	9	40	12442,937	3732,8811	8710,0559	0,004	41,808
94SJ	1,2	40	9	40	1625,213	487,5639	1137,6491	0,004	5,461
92SJ	0,9	30	9	40	34363,85	10309,155	24054,695	0,004	86,597
93SJ	1,2	40	9	40	3010,19	903,057	2107,133	0,004	10,114
56SZ	1,5	50	9	40	6233,478	1870,0434	4363,4346	0,0018	11,781
95SJ	0,9	30	9	40	1836,048	550,8144	1285,2336	0,004	4,627
96SJ	1,6	40	12	40	29712,512	8913,7536	20798,7584	0,004	133,112
97SJ	1,2	40	9	40	10255,776	3076,7328	7179,0432	0,004	34,459
58SZ	1,5	50	9	40	6295,64	1888,692	4406,948	0,0018	11,899
59SZ	1,5	50	9	40	5843,279	1752,9837	4090,2953	0,0018	11,044
60SZ	1,5	50	9	40	18226,272	5467,8816	12758,3904	0,0018	34,448
99SJ	1,2	40	9	40	11568,936	3470,6808	8098,2552	0,004	38,872
61SZ	1,5	50	9	40	12692,249	3807,6747	8884,5743	0,0018	23,988
100SJ	1,2	40	9	40	3684,755	1105,4265	2579,3285	0,004	12,381
62SZ	1,5	50	9	40	8267,185	2480,1555	5787,0295	0,0018	15,625
101SJ	0,9	30	9	40	193469,062	58040,7186	135428,3434	0,004	487,542
63SZ	1,5	50	9	40	15604,872	4681,4616	10923,4104	0,0018	29,493
65SZ	1,2	50	9	30	86146,027	25843,8081	60302,2189	0,0018	130,253
113SJ	0,6	30	12	40	17218,702	5165,6106	12053,0914	0,004	28,927
67SZ	1,2	50	9	30	16200,79	4860,237	11340,553	0,0018	24,496
109SJ	0,6	30	9	40	1368,204	410,4612	957,7428	0,004	2,299
104SJ	0,6	30	9	10	3072,155	921,6465	2150,5085	0,004	5,161
110SJ	0,6	30	9	10	1310,981	393,2943	917,6867	0,004	2,202
106SJ	0,6	30	12	40	11654,844	3496,4532	8158,3908	0,004	19,58
68SZ	1,2	50	9	30	45777,435	13733,2305	32044,2045	0,0018	69,215
111SJ	0,6	30	9	40	2399,592	719,8776	1679,7144	0,004	4,031
103SJ	0,6	30	12	40	44583,351	13375,0053	31208,3457	0,004	74,9
105SJ	0,6	30	12	10	8392,852	2517,8556	5874,9964	0,004	14,1
108SJ	0,6	30	12	40	802,304	240,6912	561,6128	0,004	1,348
69SZ	1,2	50	9	30	21757,964	6527,3892	15230,5748	0,0018	32,898
70SZ	1,2	60	12	30	3972,312	1191,6936	2780,6184	0,0018	6,006
71SZ	1,2	50	9	30	4181,985	1254,5955	2927,3895	0,0018	6,323
102SJ	0,6	30	12	40	58313,647	17494,0941	40819,5529	0,004	97,967
72SZ	1,2	50	9	30	26019,07	7805,721	18213,349	0,0018	39,341
115SJ	0,6	30	12	40	6752,517	2025,7551	4726,7619	0,004	11,344
114SJ	0,6	30	9	40	4321,974	1296,5922	3025,3818	0,004	7,261
73SZ	1,2	50	9	30	24630,398	7389,1194	17241,2786	0,0018	37,241
116SJ	0,6	30	9	10	5071,262	1521,3786	3549,8834	0,004	8,52
74SZ	1,2	50	9	30	34306,419	10291,9257	24014,4933	0,0018	51,871
8SW	1,2	40	12	40	1532,481	459,7443	1072,7367	0,012	15,447
117SJ	0,6	30	9	10	38171,015	11451,3045	26719,7105	0,004	64,127
75SZ	1,2	50	9	30	7494,318	2248,2954	5246,0226	0,0018	11,331
119SJ	0,6	30	12	40	19883,612	5965,0836	13918,5284	0,004	33,404
118SJ	0,6	30	9	40	1097,173	329,1519	768,0211	0,004	1,843

120SJ	0,6	30	9	10	6531,897	1959,5691	4572,3279	0,004	10,974
121SJ	0,6	30	9	10	8429,786	2528,9358	5900,8502	0,004	14,162
77SZ	1,2	50	9	30	14645,136	4393,5408	10251,5952	0,0018	22,143
78SZ	1,2	50	9	30	25005,607	7501,6821	17503,9249	0,0018	37,808
79SZ	1,2	50	12	30	9015,569	2704,6707	6310,8983	0,0018	13,632
80SZ	1,2	50	12	30	60466,963	18140,0889	42326,8741	0,0018	91,426
81SZ	1,2	40	12	30	3137,251	941,1753	2196,0757	0,0018	4,744
122SJ	0,9	30	12	50	3281,804	984,5412	2297,2628	0,004	8,27
123SJ	0,9	40	12	40	11479,411	3443,8233	8035,5877	0,004	28,928
124SJ	1,2	40	12	30	1222,844	366,8532	855,9908	0,004	4,109
125SJ	0,4	35	9	40	4079,612	1223,8836	2855,7284	0,004	4,569
66SZ	1,2	50	9	30	6278,218	1883,4654	4394,7526	0,0018	9,493
82SZ	0,3	30	12	40	22590,137	6777,0411	15813,0959	0,0018	8,539
130SJ	0,4	35	9	40	11065,32	3319,596	7745,724	0,004	12,393
132SJ	0,4	35	9	40	13912,009	4173,6027	9738,4063	0,004	15,581
87SZ	0,5	45	20	30	14053,731	4216,1193	9837,6117	0,0018	8,854
88SZ	0,3	30	12	40	6811,234	2043,3702	4767,8638	0,0018	2,575
89SZ	0,5	45	20	30	14239,383	4271,8149	9967,5681	0,0018	8,971
90SZ	0,3	30	12	40	60268,185	18080,4555	42187,7295	0,0018	22,781
134SJ	0,4	35	9	40	11161,569	3348,4707	7813,0983	0,004	12,501
133SJ	0,4	35	9	40	8881,513	2664,4539	6217,0591	0,004	9,947
91SZ	0,3	30	12	40	7296,258	2188,8774	5107,3806	0,0018	2,758
86SZ	0,3	30	12	40	14070,05	4221,015	9849,035	0,0018	5,318
131SJ	0,4	35	9	40	3444,018	1033,2054	2410,8126	0,004	3,857
129SJ	0,4	35	9	40	24521,291	7356,3873	17164,9037	0,004	27,464
128SJ	0,4	35	9	40	25154,534	7546,3602	17608,1738	0,004	28,173
95SZ	0,3	30	12	40	11210,432	3363,1296	7847,3024	0,0018	4,238
92SZ	0,3	30	12	40	9868,113	2960,4339	6907,6791	0,0018	3,73
83SZ	0,3	30	12	40	61257,261	18377,1783	42880,0827	0,0018	23,155
126SJ	0,4	35	9	40	39657,846	11897,3538	27760,4922	0,004	44,417
10SW	0,8	20	12	40	2514,803	754,4409	1760,3621	0,012	16,899
136SJ	1,2	30	12	40	3893,22	1167,966	2725,254	0,004	13,081
135SJ	1,2	30	12	40	8536,208	2560,8624	5975,3456	0,004	28,682
94SZ	2,4	60	12	30	5767,387	1730,2161	4037,1709	0,0018	17,441
93SZ	1,8	60	12	30	16896,961	5069,0883	11827,8727	0,0018	38,322
96SZ	1,5	50	9	40	4779,729	1433,9187	3345,8103	0,0018	9,034
137SJ	1,2	30	12	40	26660,601	7998,1803	18662,4207	0,004	89,58
141SJ	0,9	30	9	40	11631,082	3489,3246	8141,7574	0,004	29,31
97SZ	1,5	50	9	40	41991,564	12597,4692	29394,0948	0,0018	79,364
138SJ	0,9	30	9	40	1028,601	308,5803	720,0207	0,004	2,592
140SJ	0,9	30	9	40	909,641	272,8923	636,7487	0,004	2,292
142SJ	0,9	30	9	40	7800,497	2340,1491	5460,3479	0,004	19,657
143SJ	0,9	30	9	40	1802,692	540,8076	1261,8844	0,004	4,543
98SZ	1,5	50	9	40	86323,099	25896,9297	60426,1693	0,0018	163,151
100SZ	1,5	50	9	40	4077,153	1223,1459	2854,0071	0,0018	7,706
101SZ	1,2	50	12	30	30634,578	9190,3734	21444,2046	0,0018	46,319
102SZ	1,2	50	12	30	7643,712	2293,1136	5350,5984	0,0018	11,557
103SZ	1,2	50	12	30	6941,763	2082,5289	4859,2341	0,0018	10,496
104SZ	1,2	50	12	30	65245,191	19573,5573	45671,6337	0,0018	98,651
145SJ	0,9	40	12	40	728,168	218,4504	509,7176	0,004	1,835
147SJ	0,9	40	12	30	761,112	228,3336	532,7784	0,004	1,918
148SJ	0,9	30	12	50	1892,071	567,6213	1324,4497	0,004	4,768

105SZ	1,5	60	12	30	10652,899	3195,8697	7457,0293	0,0018	20,134
149SJ	0,9	40	12	40	6297,881	1889,3643	4408,5167	0,004	15,871
107SZ	1,5	60	12	30	18578,813	5573,6439	13005,1691	0,0018	35,114
108SZ	1,2	50	12	30	12707,797	3812,3391	8895,4579	0,0018	19,214
150SJ	0,9	40	12	40	7349,943	2204,9829	5144,9601	0,004	18,522
110SZ	1,2	50	12	30	19261,204	5778,3612	13482,8428	0,0018	29,123
111SZ	1,2	50	9	30	19523,826	5857,1478	13666,6782	0,0018	29,52
151SJ	0,6	30	9	40	25687,339	7706,2017	17981,1373	0,004	43,155
152SJ	0,6	30	9	10	5944,464	1783,3392	4161,1248	0,004	9,987
112SZ	1,2	50	9	30	22197,508	6659,2524	15538,2556	0,0018	33,563
113SZ	1,2	30	9	30	16832,335	5049,7005	11782,6345	0,0018	25,45
336SJ	0,7	50	12	25	1957,842	587,3526	1370,4894	0,004	3,837
155SJ	0,6	30	9	10	38588,237	11576,4711	27011,7659	0,004	64,828
156SJ	0,6	30	12	40	33158,249	9947,4747	23210,7743	0,004	55,706
11SW	1,2	40	12	45	1838,362	551,5086	1286,8534	0,012	18,531
12SW	1,2	40	12	45	1738,851	521,6553	1217,1957	0,012	17,528
157SJ	0,6	30	12	40	18034,96	5410,488	12624,472	0,004	30,299
158SJ	0,6	30	9	10	3274,297	982,2891	2292,0079	0,004	5,501
85SZ	0,3	30	12	40	13514,924	4054,4772	9460,4468	0,0018	5,109
116SZ	1,2	50	9	30	19807,626	5942,2878	13865,3382	0,0018	29,949
118SZ	1,2	30	9	30	19962,582	5988,7746	13973,8074	0,0018	30,183
160SJ	0,6	30	9	40	1403,421	421,0263	982,3947	0,004	2,358
161SJ	0,6	30	9	40	6114,442	1834,3326	4280,1094	0,004	10,272
162SJ	0,6	30	9	10	15657,279	4697,1837	10960,0953	0,004	26,304
119SZ	1,2	50	9	30	53899,936	16169,9808	37729,9552	0,0018	81,497
120SZ	0,8	30	10	20	71246,159	21373,8477	49872,3113	0,0018	71,816
122SZ	0,8	30	10	20	5163,507	1549,0521	3614,4549	0,0018	5,205
163SJ	0,5	30	9	25	69464,033	20839,2099	48624,8231	0,004	97,25
164SJ	0,6	30	9	25	47606,657	14281,9971	33324,6599	0,004	79,979
334SJ	0,7	50	12	25	7293,888	2188,1664	5105,7216	0,004	14,296
121SZ	0,5	50	10	30	744243,251	223272,9753	520970,2757	0,0018	468,873
124SZ	0,8	30	10	20	30611,177	9183,3531	21427,8239	0,0018	30,856
168SJ	0,5	30	9	25	2177,875	653,3625	1524,5125	0,004	3,049
123SZ	0,8	30	10	20	19366,071	5809,8213	13556,2497	0,0018	19,521
173SJ	0,5	30	9	25	26810,709	8043,2127	18767,4963	0,004	37,535
341SJ	0,7	50	10	25	1048,833	314,6499	734,1831	0,004	2,056
174SJ	0,6	40	10	25	15526,344	4657,9032	10868,4408	0,004	26,084
175SJ	0,5	30	9	25	1380,02	414,006	966,014	0,004	1,932
340SJ	0,7	50	10	25	1641,526	492,4578	1149,0682	0,004	3,217
338SJ	0,7	50	10	25	3551,903	1065,5709	2486,3321	0,004	6,962
177SJ	0,6	40	10	25	3464,705	1039,4115	2425,2935	0,004	5,821
178SJ	0,5	30	9	25	3800,688	1140,2064	2660,4816	0,004	5,321
155SZ	0,5	50	9	30	484146,896	145244,0688	338902,8272	0,0018	305,013
179SJ	1	30	15	30	152673,902	45802,1706	106871,7314	0,004	427,487
150SZ	0,7	30	9	60	307820,818	92346,2454	215474,5726	0,0018	271,498
180SJ	0,6	30	9	40	6683,023	2004,9069	4678,1161	0,004	11,227
151SZ	0,7	30	9	40	10484,88	3145,464	7339,416	0,0018	9,248
156SZ	0,7	30	9	40	47322,358	14196,7074	33125,6506	0,0018	41,738
181SJ	0,6	20	9	40	2697,843	809,3529	1888,4901	0,004	4,532
182SJ	0,6	30	12	40	87159,077	26147,7231	61011,3539	0,004	146,427
157SZ	0,7	30	10	60	8989,632	2696,8896	6292,7424	0,0018	7,929
183SJ	0,6	20	10	40	7817,773	2345,3319	5472,4411	0,004	13,134

184SJ	0,6	30	10	40	20347,217	6104,1651	14243,0519	0,004	34,183
185SJ	0,6	30	10	40	1339,539	401,8617	937,6773	0,004	2,25
15SW	1,8	50	12	40	25296,143	7588,8429	17707,3001	0,012	382,478
17SW	2,5	50	15	40	16505,906	4951,7718	11554,1342	0,012	346,624
21SW	2,5	50	15	40	4792,461	1437,7383	3354,7227	0,012	100,642
18SW	1,8	50	12	40	21099,732	6329,9196	14769,8124	0,012	319,028
187SJ	0,6	30	10	40	1529,559	458,8677	1070,6913	0,004	2,57
190SJ	0,6	20	10	40	12499,472	3749,8416	8749,6304	0,004	20,999
189SJ	0,6	20	12	40	21392,936	6417,8808	14975,0552	0,004	35,94
191SJ	0,6	30	10	40	7441,631	2232,4893	5209,1417	0,004	12,502
158SZ	0,7	30	12	60	12560,008	3768,0024	8792,0056	0,0018	11,078
192SJ	0,6	30	12	40	13123,782	3937,1346	9186,6474	0,004	22,048
193SJ	0,6	20	10	40	42235,203	12670,5609	29564,6421	0,004	70,955
194SJ	0,6	30	10	40	11091,334	3327,4002	7763,9338	0,004	18,633
195SJ	0,6	20	12	40	15213,577	4564,0731	10649,5039	0,004	25,559
196SJ	0,6	20	10	40	71960,291	21588,0873	50372,2037	0,004	120,893
19SW	1,8	50	12	40	6102,514	1830,7542	4271,7598	0,012	92,27
197SJ	0,6	20	12	40	33642,773	10092,8319	23549,9411	0,004	56,52
20SW	1,8	50	12	40	3297,261	989,1783	2308,0827	0,012	49,855
16SW	2,5	50	15	40	10527,6	3158,28	7369,32	0,012	221,08
159SZ	0,7	30	9	60	290140,161	87042,0483	203098,1127	0,0018	255,904
201SJ	0,6	30	12	40	6119,99	1835,997	4283,993	0,004	10,282
199SJ	0,6	30	9	40	6347,188	1904,1564	4443,0316	0,004	10,663
200SJ	0,6	20	12	40	97059,766	29117,9298	67941,8362	0,004	163,06
202SJ	0,6	20	12	40	27946,842	8384,0526	19562,7894	0,004	46,951
160SZ	0,7	30	12	60	59051,22	17715,366	41335,854	0,0018	52,083
203SJ	0,9	30	9	40	136495,204	40948,5612	95546,6428	0,004	343,968
161SZ	0,6	20	9	40	40637,256	12191,1768	28446,0792	0,0018	30,722
204SJ	0,6	20	9	40	14480,623	4344,1869	10136,4361	0,004	24,327
162SZ	0,6	20	9	40	10028,939	3008,6817	7020,2573	0,0018	7,582
130SZ	1,2	30	9	40	47051,613	14115,4839	32936,1291	0,0018	71,142
163SZ	0,6	20	9	40	62649,007	18794,7021	43854,3049	0,0018	47,363
205SJ	0,9	30	9	40	36865,474	11059,6422	25805,8318	0,004	92,901
164SZ	0,6	20	9	40	57479,708	17243,9124	40235,7956	0,0018	43,455
206SJ	0,5	30	9	25	1775,401	532,6203	1242,7807	0,004	2,486
207SJ	0,5	30	9	25	3833,168	1149,9504	2683,2176	0,004	5,366
209SJ	0,5	30	9	25	18559,588	5567,8764	12991,7116	0,004	25,983
208SJ	0,6	30	10	25	4248,937	1274,6811	2974,2559	0,004	7,138
210SJ	0,5	30	9	25	4452,534	1335,7602	3116,7738	0,004	6,234
211SJ	0,5	30	9	25	2563,915	769,1745	1794,7405	0,004	3,589
213SJ	0,5	30	9	25	1747,624	524,2872	1223,3368	0,004	2,447
212SJ	0,5	30	9	25	3799,41	1139,823	2659,587	0,004	5,319
215SJ	0,6	30	10	25	1495,06	448,518	1046,542	0,004	2,512
214SJ	0,5	30	9	25	6581,145	1974,3435	4606,8015	0,004	9,214
216SJ	0,6	30	10	25	6773,141	2031,9423	4741,1987	0,004	11,379
217SJ	0,5	30	9	25	3431,764	1029,5292	2402,2348	0,004	4,804
218SJ	0,6	30	9	10	32063,036	9618,9108	22444,1252	0,004	53,866
166SZ	1,2	50	9	30	199304,188	59791,2564	139512,9316	0,0018	301,348
219SJ	0,6	30	9	10	43648,353	13094,5059	30553,8471	0,004	73,329
221SJ	0,6	30	9	40	1232,279	369,6837	862,5953	0,004	2,07
220SJ	0,6	30	9	40	3000,345	900,1035	2100,2415	0,004	5,041
222SJ	0,6	30	9	10	1701,431	510,4293	1191,0017	0,004	2,858

224SJ	0,6	50	12	10	5140,394	1542,1182	3598,2758	0,004	8,636
223SJ	0,6	30	9	10	5163,779	1549,1337	3614,6453	0,004	8,675
225SJ	0,8	35	9	40	20559,655	6167,8965	14391,7585	0,004	46,054
167SZ	0,6	30	12	40	46043,21	13812,963	32230,247	0,0018	34,809
168SZ	0,6	30	12	40	6922,912	2076,8736	4846,0384	0,0018	5,234
227SJ	0,8	35	9	40	64116,213	19234,8639	44881,3491	0,004	143,62
229SJ	0,8	35	9	40	7304,779	2191,4337	5113,3453	0,004	16,363
169SZ	0,6	30	12	40	7181,556	2154,4668	5027,0892	0,0018	5,429
228SJ	0,8	35	9	40	4505,302	1351,5906	3153,7114	0,004	10,092
170SZ	0,6	30	12	40	40907,635	12272,2905	28635,3445	0,0018	30,926
230SJ	0,8	35	9	40	33786,597	10135,9791	23650,6179	0,004	75,682
231SJ	0,6	30	9	60	2665,806	799,7418	1866,0642	0,004	4,479
171SZ	1,2	50	9	30	25680,723	7704,2169	17976,5061	0,0018	38,829
350SJ	0,6	30	9	60	1201,582	360,4746	841,1074	0,004	2,019
226SJ	0,6	30	12	40	34376,066	10312,8198	24063,2462	0,004	57,752
232SJ	0,6	30	9	40	7753,153	2325,9459	5427,2071	0,004	13,025
177SZ	1,2	50	12	30	56165,41	16849,623	39315,787	0,0018	84,922
237SJ	0,6	30	9	10	4531,897	1359,5691	3172,3279	0,004	7,614
236SJ	0,6	30	9	40	4684,41	1405,323	3279,087	0,004	7,87
233SJ	0,6	30	12	40	30923,773	9277,1319	21646,6411	0,004	51,952
234SJ	0,6	30	12	40	1887,823	566,3469	1321,4761	0,004	3,172
176SZ	1,2	50	9	30	150022,101	45006,6303	105015,4707	0,0018	226,833
235SJ	0,6	30	9	10	6116,882	1835,0646	4281,8174	0,004	10,276
178SZ	1,2	50	9	30	4765,434	1429,6302	3335,8038	0,0018	7,205
239SJ	0,9	40	12	40	4615,38	1384,614	3230,766	0,004	11,631
180SZ	1,2	50	12	30	25300,807	7590,2421	17710,5649	0,0018	38,255
179SZ	1,2	60	12	30	15679,522	4703,8566	10975,6654	0,0018	23,707
240SJ	0,9	30	12	50	3013,613	904,0839	2109,5291	0,004	7,594
241SJ	0,9	40	12	40	10438,041	3131,4123	7306,6287	0,004	26,304
126SZ	1,2	50	12	30	4071,678	1221,5034	2850,1746	0,0018	6,156
182SZ	1,2	60	12	30	19309,27	5792,781	13516,489	0,0018	29,196
183SZ	1,2	50	12	30	42110,635	12633,1905	29477,4445	0,0018	63,671
186SZ	1,2	50	12	30	20970,209	6291,0627	14679,1463	0,0018	31,707
242SJ	0,9	30	9	40	8328,451	2498,5353	5829,9157	0,004	20,988
189SZ	0,5	50	12	30	4007,308	1202,1924	2805,1156	0,0018	2,525
244SJ	0,9	30	9	40	3597,127	1079,1381	2517,9889	0,004	9,065
190SZ	1,5	50	9	40	8994,056	2698,2168	6295,8392	0,0018	16,999
245SJ	0,9	30	9	40	2548,021	764,4063	1783,6147	0,004	6,421
192SZ	1,5	50	9	40	7753,148	2325,9444	5427,2036	0,0018	14,653
246SJ	0,6	30	9	10	7489,562	2246,8686	5242,6934	0,004	12,582
247SJ	0,6	30	9	10	13252,095	3975,6285	9276,4665	0,004	22,264
198SZ	1,2	50	9	30	6440,892	1932,2676	4508,6244	0,0018	9,739
248SJ	0,9	30	9	40	2090,482	627,1446	1463,3374	0,004	5,268
201SZ	0,9	30	10	40	39115,767	11734,7301	27381,0369	0,0018	44,357
202SZ	0,9	30	10	40	11546,22	3463,866	8082,354	0,0018	13,093
249SJ	0,9	30	9	40	1240,032	372,0096	868,0224	0,004	3,125
204SZ	0,5	50	14	30	106206,069	31861,8207	74344,2483	0,0018	66,91
31SJ	1,5	25	12	30	49131,508	14739,4524	34392,0556	0,004	206,352
251SJ	1,5	40	12	30	7577,158	2273,1474	5304,0106	0,004	31,824
253SJ	1,5	30	14	30	1784,857	535,4571	1249,3999	0,004	7,496
254SJ	1,5	30	14	30	5316,453	1594,9359	3721,5171	0,004	22,329
80SW	1,2	30	10	25	1168,88	350,664	818,216	0,012	11,782

256SJ	1,5	30	14	30	915,133	274,5399	640,5931	0,004	3,844
259SJ	2	30	12	30	2208,277	662,4831	1545,7939	0,004	12,366
24SW	2	30	15	30	2648,556	794,5668	1853,9892	0,012	44,496
25SW	2	30	20	30	1387,957	416,3871	971,5699	0,012	23,318
30SW	1,5	25	14	30	4712,278	1413,6834	3298,5946	0,012	59,375
28SJ	1,5	30	12	25	8584,741	2575,4223	6009,3187	0,004	36,056
353SJ	1,5	40	12	30	180017,261	54005,1783	126012,0827	0,004	756,072
267SJ	1,5	40	12	30	3236,498	970,9494	2265,5486	0,004	13,593
266SJ	1,5	25	12	30	6427,979	1928,3937	4499,5853	0,004	26,998
269SJ	1,5	40	12	30	21423,571	6427,0713	14996,4997	0,004	89,979
346SJ	1,5	25	12	30	118005,4	35401,62	82603,78	0,004	495,623
270SJ	1,5	40	12	30	2580,167	774,0501	1806,1169	0,004	10,837
271SJ	1,5	40	12	30	9769,623	2930,8869	6838,7361	0,004	41,032
272SJ	1,5	40	12	30	10512,16	3153,648	7358,512	0,004	44,151
273SJ	1,5	25	12	30	8071,463	2421,4389	5650,0241	0,004	33,9
274SJ	1,5	40	12	30	3346,244	1003,8732	2342,3708	0,004	14,054
275SJ	1,5	40	12	30	4348,43	1304,529	3043,901	0,004	18,263
277SJ	1,5	25	12	30	106352,869	31905,8607	74447,0083	0,004	446,682
33SW	1,5	25	14	30	6447,639	1934,2917	4513,3473	0,012	81,24
278SJ	1,5	25	12	30	2270,402	681,1206	1589,2814	0,004	9,536
280SJ	1,5	40	12	30	1078,674	323,6022	755,0718	0,004	4,53
35SW	1,5	50	12	30	3471,813	1041,5439	2430,2691	0,012	43,745
281SJ	2	50	12	30	2559,24	767,772	1791,468	0,004	14,332
282SJ	2	50	12	30	13952,843	4185,8529	9766,9901	0,004	78,136
283SJ	2	25	12	30	15293,335	4588,0005	10705,3345	0,004	85,643
285SJ	2	50	12	30	3253,05	975,915	2277,135	0,004	18,217
286SJ	2	25	12	30	4184,59	1255,377	2929,213	0,004	23,434
287SJ	2	25	12	30	7070,288	2121,0864	4949,2016	0,004	39,594
289SJ	2	25	12	30	29075,319	8722,5957	20352,7233	0,004	162,822
290SJ	2	40	12	25	13979,982	4193,9946	9785,9874	0,004	78,288
288SJ	2	40	12	25	8930,576	2679,1728	6251,4032	0,004	50,011
295SJ	2	50	12	15	4298,23	1289,469	3008,761	0,004	24,07
42SW	2	50	15	30	2904,897	871,4691	2033,4279	0,012	48,802
43SW	2	50	20	30	1800,66	540,198	1260,462	0,012	30,251
296SJ	2	50	12	30	2913,464	874,0392	2039,4248	0,004	16,315
297SJ	2	50	12	30	1075,321	322,5963	752,7247	0,004	6,022
300SJ	2	50	12	30	2101,699	630,5097	1471,1893	0,004	11,77
302SJ	2	20	9	30	3114,902	934,4706	2180,4314	0,004	17,443
304SJ	2	50	12	30	6138,306	1841,4918	4296,8142	0,004	34,375
48SW	2	20	16	40	1581,731	474,5193	1107,2117	0,012	26,573
50SW	2	25	20	30	4555,588	1366,6764	3188,9116	0,012	76,534
308SJ	2	20	9	30	9850,148	2955,0444	6895,1036	0,004	55,161
291SJ	2	20	9	30	879,429	263,8287	615,6003	0,004	4,925
311SJ	2	25	12	30	5874,54	1762,362	4112,178	0,004	32,897
312SJ	2	25	12	40	1025,701	307,7103	717,9907	0,004	5,744
316SJ	2	40	12	10	6747,975	2024,3925	4723,5825	0,004	37,789
54SW	2	25	20	30	2188,462	656,5386	1531,9234	0,012	36,766
57SW	2	50	20	30	1116,585	334,9755	781,6095	0,012	18,759
58SW	2	50	20	30	2752,679	825,8037	1926,8753	0,012	46,245
59SW	2	25	20	30	16452,348	4935,7044	11516,6436	0,012	276,399
313SJ	2	25	12	30	17983,754	5395,1262	12588,6278	0,004	100,709
317SJ	2	25	12	30	2352,047	705,6141	1646,4329	0,004	13,171

318SJ	2	25	12	30	17342,984	5202,8952	12140,0888	0,004	97,121
62SW	2	25	20	30	16982,604	5094,7812	11887,8228	0,012	285,308
319SJ	2	25	12	30	12407,694	3722,3082	8685,3858	0,004	69,483
63SW	2	25	20	30	16413,17	4923,951	11489,219	0,012	275,741
73SW	0,6	25	25	30	10993,84	3298,152	7695,688	0,012	55,409
64SW	2	25	20	30	20653,178	6195,9534	14457,2246	0,012	346,973
65SW	2	25	20	40	16800,274	5040,0822	11760,1918	0,012	282,245
321SJ	1	25	12	30	3945,037	1183,5111	2761,5259	0,004	11,046
67SW	2	50	15	30	1088,977	326,6931	762,2839	0,012	18,295
323SJ	3	30	10	30	1453,335	436,0005	1017,3345	0,004	12,208
325SJ	3	30	16	30	893,427	268,0281	625,3989	0,004	7,505
326SJ	3	30	16	30	861,173	258,3519	602,8211	0,004	7,234
72SW	3	70	14	20	1285,456	385,6368	899,8192	0,012	32,393
76SW	3	30	16	30	2570,871	771,2613	1799,6097	0,012	64,786
320SJ	3	30	16	30	1419,174	425,7522	993,4218	0,004	11,921
330SJ	1,2	30	10	40	841,949	252,5847	589,3643	0,004	2,829
331SJ	3	30	16	30	9642,155	2892,6465	6749,5085	0,004	80,994
332SJ	0,6	30	12	40	7423,399	2227,0197	5196,3793	0,004	12,471
165SZ	0,5	30	10	30	153302,949	45990,8847	107312,0643	0,0018	96,581
333SJ	0,7	50	12	25	7065,439	2119,6317	4945,8073	0,004	13,848
342SJ	0,9	30	9	40	1756,121	526,8363	1229,2847	0,004	4,425
127SZ	0,5	30	12	30	7654,28	2296,284	5357,996	0,0018	4,822
128SZ	0,5	30	12	30	34261,404	10278,4212	23982,9828	0,0018	21,585
344SJ	0,6	40	10	25	3620,495	1086,1485	2534,3465	0,004	6,082
347SJ	0,6	30	9	40	725,23	217,569	507,661	0,004	1,218
348SJ	0,9	30	12	40	5045,693	1513,7079	3531,9851	0,004	12,715
194SZ	1,8	60	12	30	7354,536	2206,3608	5148,1752	0,0018	16,68
193SZ	1,5	50	9	40	4770,844	1431,2532	3339,5908	0,0018	9,017
352SJ	0,9	30	9	40	2397,164	719,1492	1678,0148	0,004	6,041
351SJ	0,9	30	9	40	4520,597	1356,1791	3164,4179	0,004	11,392
349SJ	0,9	30	9	40	1068,569	320,5707	747,9983	0,004	2,693
187SZ	1,5	50	9	40	41002,089	12300,6267	28701,4623	0,0018	77,494
205SZ	1,5	50	9	40	21339,677	6401,9031	14937,7739	0,0018	40,332
suma									22877,6

Zgodnie z powyższym oszacowano, że chłonność terenów niezabudowanych, w tym luk w zabudowie wynosi 22877,6 mieszkańców.

Biorąc pod uwagę zapisy art. 13d. ust 3 ustawy o planowaniu i zagospodarowaniu przestrzennym, który zakazuje wyznaczania stref planistycznych umożliwiających lokalizację zabudowy mieszkaniowej poza obszarami zabudowy oraz poza obszarami, objętymi planami miejscowymi, w których teren został przeznaczony na zabudowę mieszkaniową, **nie wyznacza się stref planistycznych, o których mowa w art. 13c ust 2. pkt 1-3, na pozostałych obszarach gminy.**

Obszary uzupełnienia zabudowy wynikają z naturalnego procesu rozwoju jednostek osadniczych, zgodnie z którym kontynuacja zabudowy następuje przede wszystkim w sąsiedztwie zabudowy istniejącej, jako wypełnienie zastanych struktur, przy zapewnieniu

dostępu do układu komunikacyjnego oraz możliwości przyłączenia do sieci infrastruktury technicznej.

W związku z powyższym obszary uzupełnienia zabudowy zostały wyznaczone w sposób odzwierciedlający istniejącą strukturę osadniczą, z uwzględnieniem zasad określonych w przepisach rozporządzenia, jako tereny stanowiące luki w zabudowie lub bezpośrednio do niej przylegające.

Analizując zapotrzebowanie na nowe tereny inwestycyjne uwzględniono niektóre wnioski mieszkańców, które wpłynęły do planu ogólnego. Dotyczyły one możliwości utworzenia stref urbanistycznych umożliwiających lokalizację urządzeń i obiektów związanych z wytwarzaniem energii ze źródeł odnawialnych.

Przy tworzeniu projektu planu poddano analizie obecnie obowiązujące studium uwarunkowań i kierunków zagospodarowania gminy Góra. Zgodnie z polityką gminy podtrzymano ustalenia studium umożliwiające lokalizację urządzeń i obiektów związanych z wytwarzaniem energii ze źródeł odnawialnych realizując przez to potrzeby i plany inwestycyjne gminy.

Gminne standardy urbanistyczne zostały w planie ogólnym gminy Góra oparte na wskaźnikach i zasadach zagospodarowania terenów ustalonych w obowiązujących miejscowych planach zagospodarowania przestrzennego dla obszaru miasta Góra oraz dla wszystkich obszarów wiejskich gminy.

OBSZARY UZUPEŁNIENIA ZABUDOWY.

Obszar uzupełnienia zabudowy w Planie ogólnym gminy Góra wyznaczono zgodnie z metodologią zawartą w Rozporządzeniu Ministra Rozwoju i Technologii z dnia 2 maja 2024 r. w sprawie sposobu wyznaczania obszaru uzupełnienia zabudowy w planie ogólnym gminy (Dz. U. poz. 729)

Z Klasyfikacji Środków Trwałych pozyskanej z bazy danych EGiB wyodrębniono budynki o symbolach:

- 101 – budynki przemysłowe,
- 103 – budynki handlowo – usługowe,
- 105 – budynki biurowe,
- 106 – budynki szpitali i inne budynki opieki zdrowotnej,
- 107 – budynki oświaty, nauki i kultury oraz budynki sportowe,
- 109 – pozostałe budynki niemieszkalne,
- 110 – budynki mieszkalne.

Łączna powierzchnia obszaru uzupełnień zabudowy w ramach istniejącej zabudowy wyznaczona bez weryfikacji terenowej i dopuszczalnego rozszerzenia, tj. łączna powierzchnia obszarów uzupełnienia wyznaczonych w sposób, o którym mowa w ust. 1 pkt 1-5, ww. Rozporządzenia, gminy wynosi 660,99 ha.

$$P_u = 660,99 \text{ ha}$$

Natomiast łączna powierzchnia obszarów wyznaczonych w sposób, o którym mowa w ust. 1 pkt 1-3 ww. Rozporządzenia wynosi 1337,88 ha.

$$P_b = 1337,88 \text{ ha}$$

Dopuszczalne rozszerzenie granic obszarów uzupełnienia zabudowy wyznaczonych na podstawie ust. 1 ww. Rozporządzenia, uwzględniając lokalne uwarunkowania oraz politykę

przestrzenną gminy może wynieść nie więcej niż 25% różnicy powierzchni pomiędzy obszarami Pb i Pu, tj.:

$$P_p = 25 \% \times (1337,88 \text{ ha} - 660,99 \text{ ha}) = 169,22 \text{ ha}$$

W planie ogólnym wyznaczono obszar uzupełnienia zabudowy uwzględniając lokalne uwarunkowania oraz politykę przestrzenną gminy. Są to przede wszystkim tereny stanowiące luki w istniejącej zabudowie lub bezpośrednio do niej przylegające. Łączna powierzchnia wyznaczonego obszaru wynosi 586,9 ha i tym samym nie przekracza dopuszczalnego rozszerzenia, o którym mowa powyżej.

Obszar uzupełnienia zabudowy uległ modyfikacji w stosunku do obszarów wstępnie zidentyfikowanych, w szczególności poprzez wykluczenie terenów niespełniających kryteriów określonych w przepisach rozporządzenia, w tym terenów komunikacji oraz terenów objętych ochroną konserwatorską, dla których kontynuacja zabudowy nie jest możliwa lub jest istotnie ograniczona.

Wykluczenia te wynikały z konieczności zachowania spójności struktury funkcjonalno-przestrzennej oraz eliminacji terenów, które nie stanowią luk w istniejącej zabudowie lub nie są bezpośrednio z nią powiązane.

Porównanie zapotrzebowania na nową zabudowę mieszkaniową z chłonnością terenów niezabudowanych.

Zgodnie z art. 13d ust. 2 ustawy z dnia 27 marca 2003 r. o planowaniu i zagospodarowaniu przestrzennym suma chłonności terenów niezabudowanych w strefach planistycznych, o których mowa w art. 13c ust. 2 pkt 1–3 ustawy, w tym luk w istniejącej zabudowie, nie może być mniejsza niż 70% oraz większa niż 130% wartości zapotrzebowania na nową zabudowę mieszkaniową w gminie.

Zapotrzebowanie na nową zabudowę mieszkaniową w gminie Góra, obliczone zgodnie z § 3 ust. 1 rozporządzenia Ministra Rozwoju i Technologii w sprawie projektu planu ogólnego gminy, wynosi 5887 osób.

Dopuszczalny zakres chłonności terenów niezabudowanych wynosi zatem:

- 4121 osób (70% zapotrzebowania),
- 7653 osoby (130% zapotrzebowania).

Na podstawie przeprowadzonych analiz ustalono, że chłonność terenów niezabudowanych, w tym luk w istniejącej zabudowie, wynosi 22877,6 osób, co oznacza przekroczenie górnej granicy 130% określonej w art. 13d ust. 2 ustawy.

Przekroczenie to wynika z uwarunkowań formalnoprawnych oraz istniejącego stanu zagospodarowania przestrzennego gminy, w szczególności z konieczności uwzględnienia ustaleń obowiązujących miejscowych planów zagospodarowania przestrzennego. Zgodnie z art. 13d ust. 1 ustawy, przy wyznaczaniu stref planistycznych w planie ogólnym w pierwszej kolejności uwzględnia się obszary, dla których w obowiązujących miejscowych planach zagospodarowania przestrzennego określono przeznaczenie umożliwiające realizację funkcji mieszkaniowej, a także obszary uzupełnienia zabudowy w ramach istniejącej struktury osadniczej.

Na obszarze gminy Góra obowiązujące miejscowe plany zagospodarowania przestrzennego obejmują znaczną część jej powierzchni i w wielu przypadkach dopuszczają realizację zabudowy mieszkaniowej. W związku z tym, sporządzając plan ogólny, organ planistyczny był zobowiązany do uwzględnienia tych terenów przy wyznaczaniu stref planistycznych, co bezpośrednio wpływa na wielkość obliczonej chłonności.

Wykazana w części analitycznej chłonność obejmuje maksymalny potencjał zagospodarowania wynikający z obowiązujących planów miejscowych oraz zidentyfikowanych luk w istniejącej zabudowie, ustalony zgodnie z metodyką określoną w przepisach wykonawczych do ustawy. Wielkość ta nie stanowi wyniku dowolnego kształtowania polityki przestrzennej gminy, lecz jest konsekwencją obowiązku zachowania zgodności planu ogólnego z obowiązującymi aktami prawa miejscowego oraz nie oznacza faktycznego ani prognozowanego zagospodarowania wszystkich tych terenów w okresie obowiązywania planu ogólnego.

Zakres możliwych zmian przeznaczenia terenów w planie ogólnym jest istotnie ograniczony przez obowiązujące miejscowe plany zagospodarowania przestrzennego, które zachowują moc prawną. W konsekwencji ograniczenie chłonności do poziomu nieprzekraczającego 130% zapotrzebowania nie jest możliwe bez naruszenia ustaleń tych planów.

Mając powyższe na uwadze, przyjęte w planie ogólnym rozwiązania stanowią odzwierciedlenie istniejącego stanu prawnego i faktycznego zagospodarowania przestrzennego gminy, a wykazane przekroczenie wartości 130% zapotrzebowania na nową zabudowę mieszkaniową wynika z konieczności uwzględnienia terenów przeznaczonych pod zabudowę mieszkaniową w obowiązujących miejscowych planach zagospodarowania przestrzennego.

USTALENIA PLANU OGÓLNEGO - UWARUNOWANIA ROZWOJU PRZESTRZENNEGO GMINY.

1. Ustalenia planu zagospodarowania przestrzennego województwa.

Wytyczne Planu zagospodarowania przestrzennego województwa dolnośląskiego przyjętego uchwałą nr XIX/482/20 Sejmiku Województwa Dolnośląskiego z dnia 16 czerwca 2020 r., opublikowaną w Dzienniku Urzędowym Województwa Dolnośląskiego z dnia 30 czerwca 2020 r. pod poz. 4036.

Obszar objęty planem ogólnym zlokalizowany jest w granicach Legnicko-Głogowskiego Obszaru Funkcjonalnego oraz obszaru funkcjonalnego cennego przyrodniczo.

Legnicko-Głogowski Obszar Funkcjonalny to regionalny /miejski obszar funkcjonalny ośrodka regionalnego i ośrodków subregionalnych, obszar funkcjonalny przemysłu miedziowego, którego granice i zasady zagospodarowania zostały ustalone w Planie zagospodarowania przestrzennego województwa dolnośląskiego.

Obszar funkcjonalny cenny przyrodniczo, który ma znaczenie regionalne i którego granice i zasady zagospodarowania zostały ustalone w Planie zagospodarowania przestrzennego województwa dolnośląskiego, obejmuje następujące obiekty obecnie objęte ochroną ustawową, które chronią siedliska i gatunki, walory krajobrazowe, kulturowe i uzdrowiskowe oraz pozostałe elementy ważne dla funkcjonowania obszaru - nie objęte dotychczas ochroną prawną, w tym:

- Obszary najwyższej ochrony - w tym obszary ochrony ścisłej (parki narodowe i rezerваты przyrody).
- Obszary wysokiej ochrony (parki krajobrazowe, obszary sieci NATURA 2000, strefy A, B, C ochrony uzdrowiskowej, użytki ekologiczne, zespoły przyrodniczo-krajobrazowe, stanowiska dokumentacyjne).
- Obszary uzupełniające (obszary chronionego krajobrazu, otuliny obszarów chronionych i korytarze ekologiczne łączące obszary objęte ochroną prawną).

Poza wskazanymi w obszarze funkcjonalnym cennym przyrodniczo obszarami i obiektami, na terenie całego województwa występują inne elementy pełniące funkcje uzupełniające w stosunku do podstawowego - regionalnego systemu przyrodniczo-kulturowego. Ich zachowanie i ochrona jest niezbędna dla stabilności sieci ekologicznej i ochrony wszystkich ekosystemów i gatunków.

Wg planu województwa dolnośląskiego propozycje inwestycji celów publicznych o znaczeniu ponadlokalnym, związanych z terenem gminy Góra można określić następująco:

1) ustalenia:

- a) K159 linia 400 kV „Plewiska Bis – Pasikowice (operator elektroenergetycznego systemu przesyłowego nie przewiduje realizacji inwestycji),
- b) K192 Uzbrojenie terenu – budowa dróg, kanalizacji sanitarnej, deszczowej oraz oświetlenia na osiedlu Lipowa w miejscowości Góra,
- c) K265 Modernizacja ciągu higienizacji osadu. Budowa urządzeń zabezpieczenia przed odorem,
- d) R9 Drogi dojazdowe do mostu na Odrze w zakresie. Ciechanów na odcinku Ciechanów – Góra wraz z obwodnicą Góry w zakresie: Budowa obwodnicy Góry w ciągu drogi wojewódzkiej 323 – jako kontynuacja budowy przepraw przez Odrę;

2) postulaty:

- a) Utrzymanie rezerwy terenowej na cele transportowe na odcinku Bojanowo – Góra – Szlichtyngowa – Głogów w rejonie stref 256SJ i 72SO,
- b) Przebudowa i modernizacja stacji redukcyjno-pomiarowych – Góra, gm. Góra,
- c) Inwestycje liniowe towarzyszące zagospodarowaniu złóż gazu ziemnego,
- d) Budowa linii napowietrznej 110 kV Rawicz – Góra,
- e) Modernizacja stacji WN-110 kV/SN Góra.

Na obszarze Gminy Góra występuje rowerowa Trasa Doliny Baryczy ujęta w koncepcji sieci głównych tras rowerowych w województwie dolnośląskim – Dolnośląska Cyklostrada, przyjętej Uchwałą Nr 4422/VI/21 Zarządu Województwa Dolnośląskiego z dnia 19 października 2021, której wytyczne stanowią najbardziej aktualne kierunki polityki rowerowej województwa dolnośląskiego, właściwe do stosowania w dokumentach szczebla lokalnego.

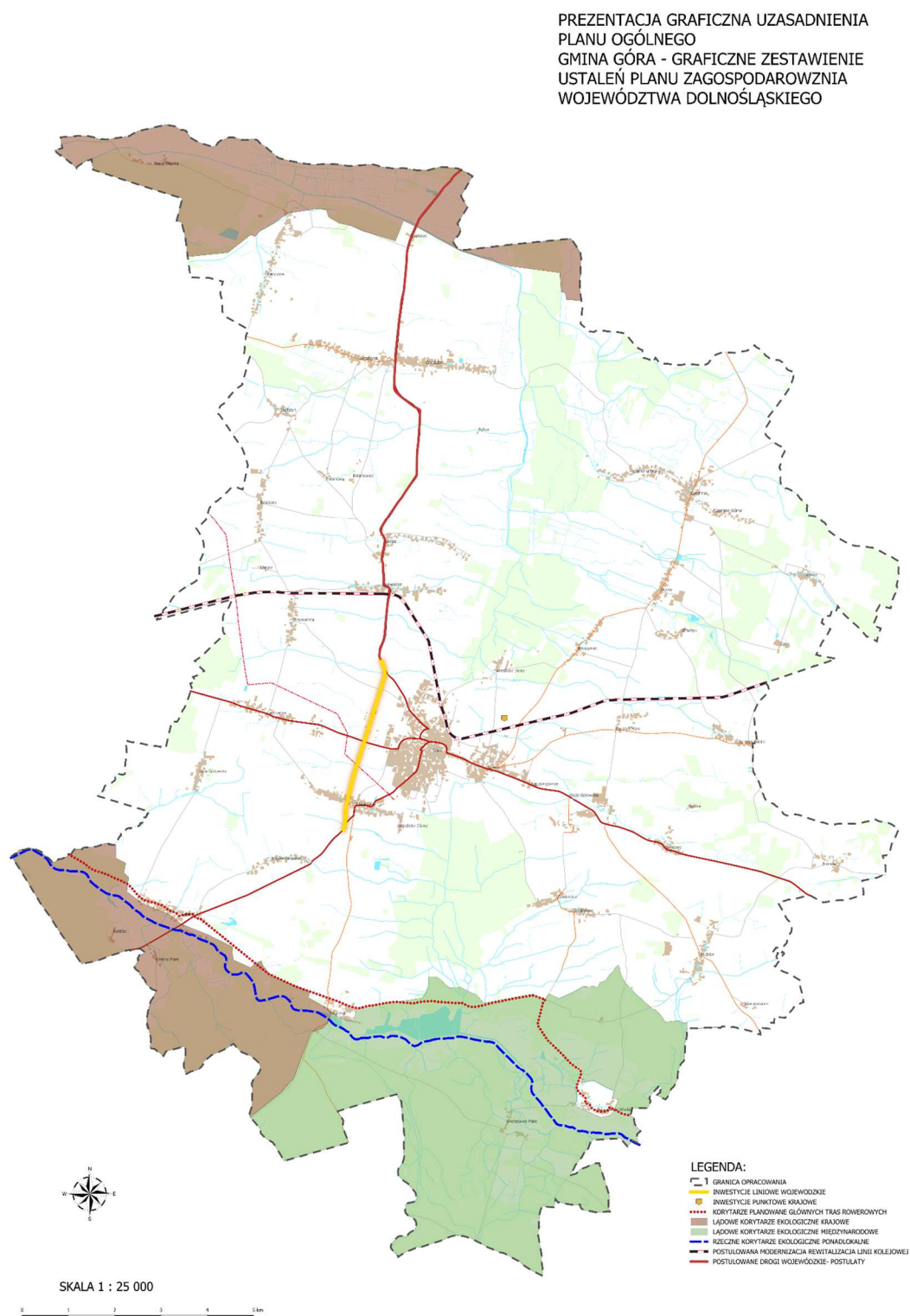
Dolnośląska Cyklostrada ujęta jest w zawartym dnia 7 września 2022 r. Kontrakcie Programowym dla Województwa Dolnośląskiego.

Zgodnie z planem zagospodarowania przestrzennego województwa dolnośląskiego priorytetowe cele w zakresie ochrony przyrody dla gminy Góra mające bezpośredni wpływ na wyznaczanie stref planistycznych w planie ogólnym to:

- 1) zachowanie terenów otwartych, zagrożonych powodzią i podmokłych, jak również lasów, parków, alei drzew, obszarów tworzących korytarze ekologiczne, jako potencjału do budowy systemu zielonej infrastruktury;

- 2) pozostawienie wzdłuż rzek, mniejszych cieków i urządzeń melioracji podstawowych pasów terenów zielonych, wolnych od zabudowy;
- 3) wyznaczono korytarz ekologiczny o znaczeniu krajowym KPdC-21A Łęgi Odrzańskie – Dolina Odry, którego granice określa rysunek studium;
- 4) zwiększenie lesistości lądowych korytarzy ekologicznych w celu odzyskania ich drożności; nie należy zalesiać cennych przyrodniczo obszarów otwartych, takich jak turzycowiska, bogate zespoły łąkowe, obszary podmokłe oraz osi i ciągów widokowych.

Rys. 1. Zestawienie graficzne ustaleń planu zagospodarowania przestrzennego województwa dolnośląskiego.



2. Formy ochrony przyrody.

Na terenie gminy Góra występują obszarowe formy podlegające ochronie na podstawie przepisów odrębnych i stanowiące elementy krajowego lub regionalnego systemu ochrony przyrody:

1. Obszary Chronionego Krajobrazu:

Obszar Chronionego Krajobrazu „Dolina Baryczy” - rozległy fragment obszaru obejmuje południową, południowo-wschodnią, wschodnią część gminy.

Niniejszy obszar wyznaczono 18 sierpnia 1992 roku na podstawie pierwotnego Rozporządzenia Nr 82/92 Wojewody Leszczyńskiego z dnia 1 sierpnia 1992 r. w sprawie wyznaczenia Obszarów Chronionego Krajobrazu na terenie Województwa Leszczyńskiego, Dz. U. z dnia 3 sierpnia 1992 r. Nr 11, poz. 131, a następnie kolejno na podstawie Rozporządzenia Nr 35 WOJEWODY DOLNOŚLĄSKIEGO z dnia 28 listopada 2008 r. w sprawie Obszaru Chronionego Krajobrazu "Dolina Baryczy", Dz. Urz. z 2008 r. Nr 317, poz. 3934 i obejmuje tereny chronione ze względu na wyróżniający się krajobraz o zróżnicowanych ekosystemach, wartościowe ze względu na możliwość zaspokajania potrzeb związanych z turystyką i wypoczynkiem lub pełnioną funkcją korytarzy ekologicznych.

Omawiany obszar zajmuje powierzchnię 43350 ha.

Opis wartości przyrodniczej i krajobrazowej: Osobliwością tego obszaru są podmokłe tereny, torfowiska, lasy łęgowe, grądy, olsy i łąki. Na terenie obszaru chronionego krajobrazu znajdują się zróżnicowane gatunki flory i fauny. Liczne są zwłaszcza ptaki, z których większość to gatunki łęgowe.

Fauna

W dolinie Baryczy gnieźdzą się: kanie rude (*Milvis milvus*) - drapieżne ptaki znajdujące się w Polskiej Czerwonej Księdze Zwierząt, krwawodzioby (*Tringa totanus*), kszuki (*Gallinago gallinago*) i zimorodki (*Alcedo atthis*). Rozlewiska rzeki wabią liczne gatunki ptaków m.in. gęsi gęgawy (*Anser anser*), żurawie (*Grus grus*), stada przelotnych siewkowców, ale również łęgowe rycyki (*Limosa limosa*), kolonie czapli siwych (*Ardea cinerea*) i kormoranów (*Phalacrocoracidae*). Nieopodal okolicznych bagienek usłyszeć można żurawie (*Grus grus*) oraz bociany (*Ciconia ciconia*).

Flora

Na terenie parku stwierdzono występowanie 121 zespołów roślinnych (naturalnych, półnaturalnych i synantropijnych). Do najcenniejszych należą zbiorowiska wodne, w tym bardzo rzadkie w skali Polski zbiorowisko z udziałem grzybieńczyka wodnego. Spośród stwierdzonych na terenie parku gatunków roślin chronionych na uwagę zasługują gatunki z Polskiej Czerwonej Księgi Roślin - grzybieńczyk wodny oraz lindernia mułowa. Występują tu duże populacje grążela żółtego oraz wodnej paproci - salwinii pływającej.

„Krzywińsko-Osiecki wraz z zadrzewieniami generała Dezyderego Chłapowskiego i kompleksem leśnym Osieczna-Góra” Obszar Chronionego Krajobrazu – fragment znajduje się w północno-wschodniej części gminy Góra.

Niniejszy obszar wyznaczono 18 sierpnia 1992 roku na podstawie Rozporządzenia Nr 82/92 Wojewody Leszczyńskiego z dnia 1 sierpnia 1992 r. w sprawie wyznaczenia obszarów chronionego krajobrazu na terenie województwa leszczyńskiego, Dz. U. z 1992 r. Nr 11, poz. 131 i obejmuje powierzchnię 71425 ha.

Opis wartości przyrodniczej i krajobrazowej: Obszar wyznaczony w celu zachowania i ochrony obszarów o cechach środowiska zbliżonego do naturalnego oraz zapewnienia społeczeństwu niezbędnych warunków do wypoczynku i korzystania z walorów krajobrazowych.

O atrakcyjności turystyczno-krajobrazowej tego terenu stanowi bogactwo form rzeźby polodowcowej, atrakcyjne pod względem krajobrazowym i przyrodniczym doliny Rowu Polskiego i Rowu Śląskiego, liczne jeziora oraz stosunkowo wysoka lesistość. Na obszarze nie obowiązuje ochrona na podstawie prawa międzynarodowego.

„Krzywińsko-Osiecki” Obszar Chronionego Krajobrazu – fragment przebiega we wschodniej części gminy, powyżej centrum gminy Góra.

Niniejszy obszar wyznaczono 18 sierpnia 1992 roku na podstawie Rozporządzenie Nr 82/92 Wojewody Leszczyńskiego z dnia 1 sierpnia 1992 r. w sprawie wyznaczenia obszarów chronionego krajobrazu na terenie województwa leszczyńskiego, Dz. U. z 1992 r. Nr 11, poz. 131, a także Rozporządzenie Nr 32 Wojewody Dolnośląskiego z dnia 28 listopada 2008 r. w sprawie Obszaru Chronionego Krajobrazu Krzywińsko-Osieckiego dla terenu obszaru leżącego w granicach województwa dolnośląskiego, Dz. U. z dnia 10 grudnia 2008 r. Nr 317, poz. 3931 i obejmuje powierzchnię 8500 ha.

Opis wartości przyrodniczej i krajobrazowej: Obszar Chronionego Krajobrazu Krzywińsko-Osiecki obejmuje tereny chronione ze względu na wyróżniający się krajobraz o zróżnicowanych ekosystemach, wartościowe ze względu na możliwość zaspokajania potrzeb związanych z turystyką i wypoczynkiem lub pełnioną funkcją korytarzy ekologicznych. Na obszarze nie obowiązuje ochrona na podstawie prawa międzynarodowego.

2. Obszar Natura 2000 PLH020084 „Dolina Dolnej Baryczy” - obszar siedliskowy - praktycznie obszar w całości znajduje się w granicach gminy Góra i przebiega wzdłuż doliny rzeki na południu i biegnie do góry w kierunku centrum gminy.

Wartość przyrodnicza i znaczenie

Ostoja obejmuje fragment doliny dolnej Baryczy wraz z jej dopływami - Dzikim (na południe od Góry) i Rowem śląskim (na północ od Góry). Ciepłolubne dąbrowy występują tu na naturalnych stromych skarpach pradoliny Baryczy. Występuje tam także gatunek z Czerwonej Księgi i jest nim róża francuska *Rosa gallica*. Lasy łęgowe i nadrzeczne zarośla wierzbowe pokrywają czwartą część powierzchni ostoi. Szczególnie dobrze zachowane są rozległe łęgi jesionowe nad Rowem śląskim, które charakteryzują się obfitym runem z kokoryczą pustą *Corydalis cava*. Cenne są również lasy łęgowe dębowo-wiązowo-jesionowe i grądy. Lasy ostoi są miejscem występowania gatunku chrząszcza pachnicy *Osmoderma eremita*. Występują także liczne starorzecza leżące w dolinie niemal naturalnie płynącej i meandrującej tu rzeki Baryczy. W jej wodach i na starorzeczach żyją cenne gatunki ryb takich jak Koza pospolita *Cobitis taenia*, Piskorz *Misgurnus fossilis*, Różanka pospolita *Rhodeus sericeus*, ptaków - Zimorodek zwyczajny *Alcedo atthis*, Nurogęś *Mergus merganser* oraz ssaków - bóbr europejski *Castor fiber* i Wydra europejska *Lutra lutra*. W ostoi zachowały się łąki trzęślicowe z populacjami takich rzadkich gatunków roślin jak Kosaciec syberyjski *Irissibirica* i Groszek błotny *Lathyrus palustris*. Na łąkach tych występuje motyl z Aneksu II, czyli Modraszek *nausitoides* *Maculinea nausitoides*. Różnorodność biologiczna w ostoi podnoszą dwa inne typy siedlisk - olsy i turzycowiska. Ostoja jest bardzo ważnym w tej części Polski miejscem występowania priorytetowego siedliska ciepłolubnych dąbrów, oraz lasów łęgowych i nadrzecznych zarośli wierzbowych. Cenne są również tutejsze lasy łęgowe dębowo-

wiązowo-jesionowe i grądy. Lasy ostoi są miejscem lęgów znaczących populacji dzięciołów (dzięcioł zielonosiwy *Picus canus*, dzięcioł zielony *Picus viridis*, dzięcioł czarny *Dryocopus martius*, dzięcioł średni *Dendrocopos medius*).

Zagrożenia

Zarzucenie użytkowania kośno-pasterskiego łąk. Do potencjalnych zagrożeń należą: przesuszenie siedlisk w obszarze i jego sąsiedztwie, przekazywanie w ręce prywatne lasów i starorzeczy, intensyfikacja gospodarki leśnej, inwazja gatunków obcych, zapobieganie wezbraniom wód (łęgi i starorzecza).

Typy siedlisk wymienione w Załączniku I Dyrektywy Rady 92/43/EWG

3150 Starorzecza i naturalne eutroficzne zbiorniki wodne ze zbiorowiskami z *Nymphaea*, *Potamogeton*

6410 Zmienneowilgotne łąki trzęślicowe (*Molinia*)

6430 Ziołorośla górskie (*Adenostylis alliariae*) i ziołorośla nadrzeczne (*Convolvulus sepium*)

6440 Łąki selemicowe (*Cnidium dubium*)

6510 Nizowe i górskie świeże łąki użytkowane ekstensywnie (*Arrhenatherion elatioris*)

9110 Kwaśne buczyny (*Luzula-Fagetum*)

9170 Grąd środkowoeuropejski i subkontynentalny (*Galio-Carpinetum*, *Tilio-Carpinetum*)

9190 Pomorski kwaśny las brzoźowo-dębowy (*Betulo-Quercetum*)

91E0 Łęgi wierzbowe, topolowe, olszowe i jesionowe (*Salicetum albo-fragilis*, *Populetum albae*, *Alnus*)

91F0 Łęgowe lasy dębowo-wiązowo-jesionowe (*Ficario-Ulmum*)

91I0 Ciepłolubne dąbrowy (*Quercetalia pubescenti-petraeae*)

3. Użytki ekologiczne

Na obszarze gminy Góra znajduje się osiem użytków ekologicznych:

- „Brzeżany”- usytuowany 0,2 km na zachód od Brzeżan, przy szosie do Tarpna. Powołany w celu zachowania oczka wodnego z godowiskiem kumaka nizinnego (*Bombina orientalis*) i rzekotki drzewnej (*Hyla arborea*).

- „Brzeżańskie oczko”- usytuowany 0,9 km na wschód od Brzeżan. Powołany w celu zachowania oczka wodnego z godowiskiem rzekotki drzewnej (*Hyla arborea*).

- „Chróścina”- położony jest w północnej części województwa dolnośląskiego, w Powiecie Górowskim, w gminie Góra, 2 km na północ od wsi Chróścina (0,5 km na wschód od wsi Laskowice). Obejmuje obszar podmokłego lasu, leżącego na lewym brzegu Śląskiego Rowu, prawego dopływu Baryczy. Jest to kępa lasu łęgowego będąca częścią leśnego korytarza ekologicznego biegnącego wzdłuż Śląskiego Rowu.

- „Czernina”- zlokalizowany przy południowo - zachodnim skraju Czerniny Dolnej. Powołany w celu zachowania oczka wodnego z godowiskiem rzekotki drzewnej (*Hyla arborea*) oraz stanowiskiem włosienicznika wodnego (*Batrachium aquatile*).

- „Łąka trzęślicowa”- usytuowany w oddziale leśnym 96n. Powołany w celu zachowania unikatowego środowiska - podmokłej łąki trzęślicowej z obfitym stanowiskiem goryczki wąskolistnej (*Gentiana pneumonanthe*).

- „Szczec”- położony 1,5 km na płn.-zach. od Zawieścic. Powołany w celu zachowania śródleśnej łąki ze stanowiskami rzadkich gatunków roślin (szczec pospolita (*Dipsacus sylvestris*), lepieńnik różowy (*Petasites hybridus*), płazów (ropucha szara (*Bufo bufo*) i ptaków (żuraw (*Grus grus*)).

- „Szedziec”- położony 0,7 km na płn.-wsch. od Szedźca. Powołany w celu zachowania śródleśnego oczka wodnego z godowiskiem kumaka nizinnego (*Bombina bombina*) i rzekotki drzewnej (*Hyla arborea*).

- „Żurawie Pierzowisko”- Śródleśna podmokła łąka, położona 1,5 km na północny wschód od wsi Włodków Dolny. Powołany w celu zachowania śródleśnej podmokłej łąki ze stanowiskami rzadkich gatunków roślin (krwiściąg lekarski (*Sanguisorba officinalis* L.), wąkrota zwyczajna (*Hydrocotyle vulgaris*) i zwierząt (modraszek nausitous (*Maculinea nausithous*), dostojka ino (*Brenthis ino*), dostojka dia (*Boloria dia*), napierśnik i żuraw (*Grus grus*)).

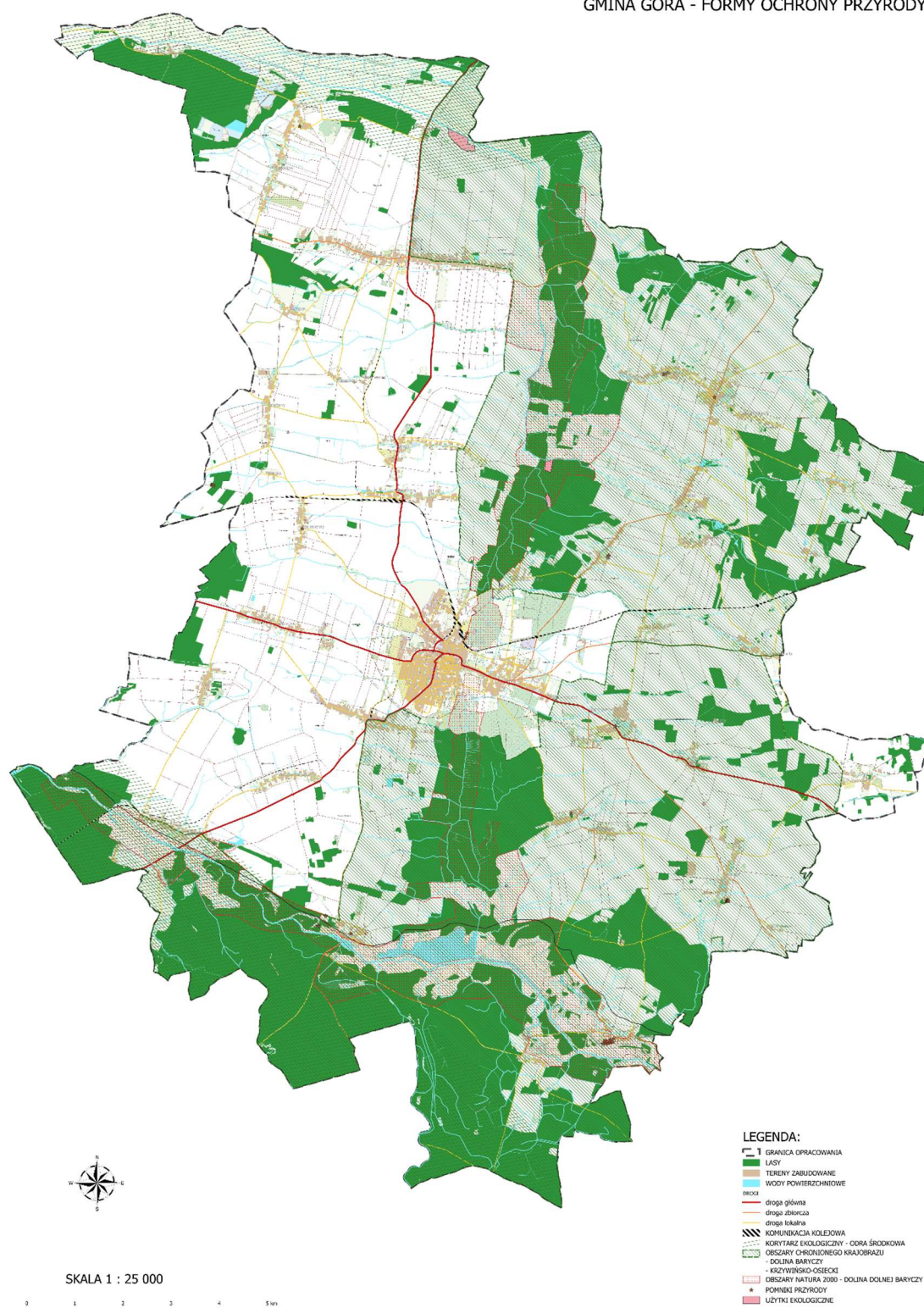
4. Korytarz ekologiczny – Odra Środkowa – przebiega przez południową (wzdłuż doliny Baryczy) oraz północną (wzdłuż doliny Polskiego Rowu) część obszaru gminy.

5. Pomniki przyrody

Pomniki przyrody są ważne nie tylko z powodu ochrony bioróżnorodności, ale także spełniają ważną funkcję społeczną w edukacji ekologicznej. Liczba drzew objętych ochroną będzie systematycznie się zmniejszać z powodu zniszczeniu przez wichury lub obumieranie. W związku z powyższym obiekty takie powinny być stale monitorowane i objęte specjalną pielęgnacją, która umożliwi jak najdłuższą egzystencję. Na terenie Gminy Góra naliczono ich 32, w tym 31 jednoobektowych i 1 wieloobektowy.

Rys 2. Formy ochrony przyrody.

PREZENTACJA GRAFICZNA UZASADNIENIA
PLANU OGÓLNEGO
GMINA GÓRA - FORMY OCHRONY PRZYRODY



3. Obszary szczególnego zagrożenia powodzią, wały przeciwpowodziowe oraz pasy o szerokości 50 m od stopy wału.

Na terenie gminy Góra możliwe są okresowe lokalne podtopienia terenów położonych wzdłuż rzeki Baryczy i niektórych innych cieków oraz związane z tym wezbrania licznie występujących stawów. Podmokłości występują w dolinach rzek i potoków.

W granicach gminy Góra występują tereny szczególnego zagrożenia powodzią, dla których obowiązują ustalenia wynikające z przepisów odrębnych (ustawa prawo wodne):

- wyznaczono obszar Q1% na którym prawdopodobieństwo wystąpienia powodzi jest średnie i wynosi 1%,
- wyznaczono obszar Q10% na którym prawdopodobieństwo wystąpienia powodzi jest wysokie i wynosi 10%.

Występują także tereny, na którym prawdopodobieństwo wystąpienia powodzi jest niskie i wynosi 0,2%.

Na obszarach szczególnego zagrożenia powodzią Q10% i Q1% zabrania się wykonywania robót oraz czynności, które mogą utrudnić ochronę przed powodzią.

W granicach obszarów Q10% i Q1% z zasady wyklucza się zabudowę, przy czym w granicach obszarów Q10% obowiązuje bezwzględny zakaz zabudowy, a w granicach obszarów Q1% nowa zabudowa może być realizowana w wyjątkowych przypadkach.

Na obszarach szczególnego zagrożenia powodzią obowiązują przepisy odrębne wynikające z ustawy Prawo wodne. Ustala się bezwzględny zakaz zabudowy na obszarze szczególnego zagrożenia powodzią tj. międzywału. Ograniczenie to nie dotyczy budowli przeciwpowodziowych, urządzeń wodnych i obiektów związanych z gospodarką wodną (tj. obiektów hydrotechnicznych, hydroenergetycznych wraz z infrastrukturą i budynkami niezbędnymi do ich funkcjonowania). Ponadto obowiązują stosowne przepisy odrębne w odniesieniu do istniejącego obwałowania (tj. art. 176).

Pożądane działania zapewniające ochronę przed podtopieniami to:

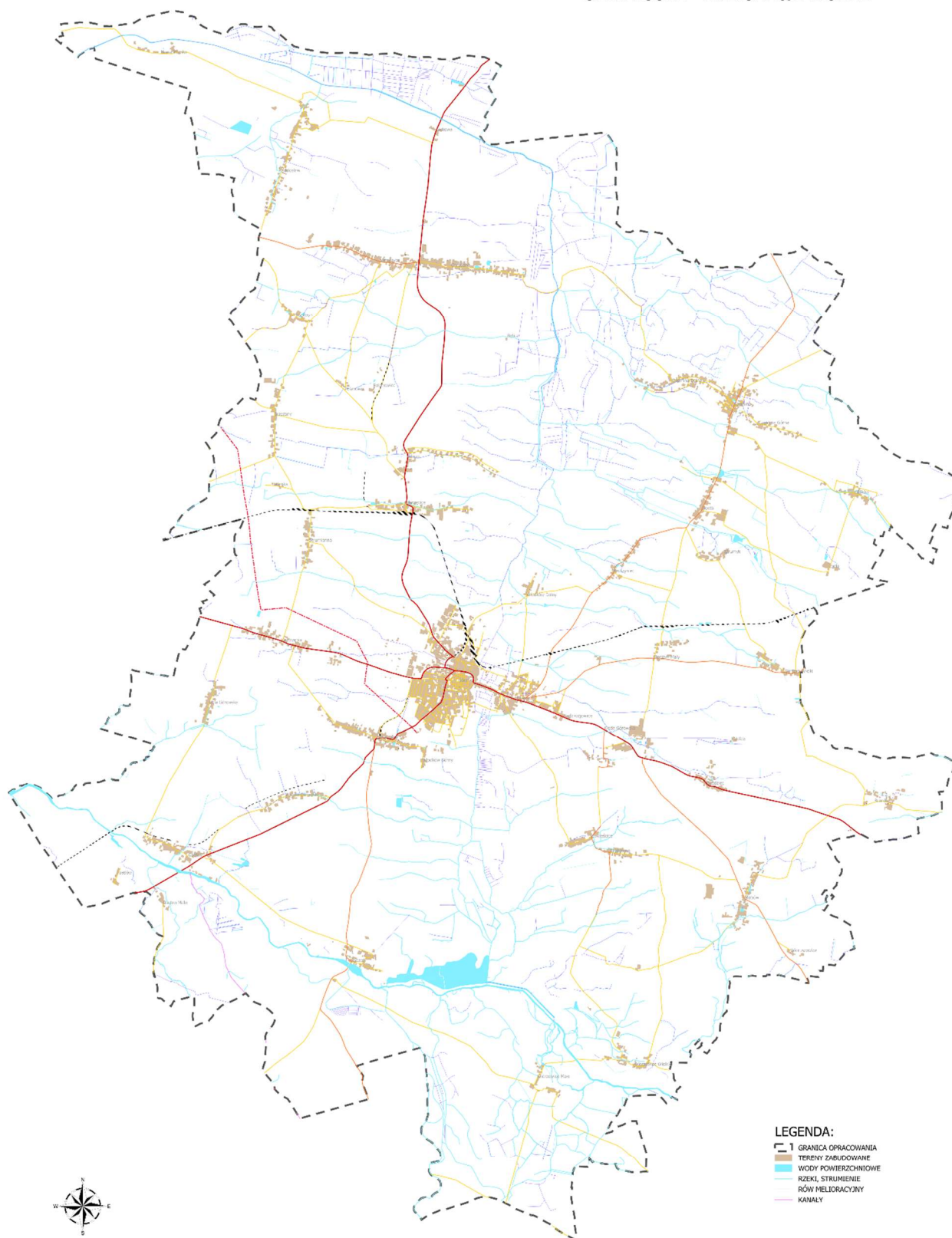
- zwiększanie retencji potencjalnie zalewanych terenów poprzez dolesienia,
- zmiana rolniczego sposobu użytkowania terenów potencjalnie zalewowych,
- rozbudowa systemu odwodnień powierzchniowych.

4. Obszary gruntów zmeliorowanych.

Obszary gruntów zmeliorowanych wskazane zostały na mapie uwarunkowań. W większości przypadków obszary zmeliorowane zostały zakwalifikowane do strefy urbanistycznej otwartej.

Rys. 3. Tereny zmeliorowane.

PREZENTACJA GRAFICZNA UZASADNIENIA
PLANU OGÓLNEGO
GMINA GÓRA - MELIORACJE WODNE



SKALA 1 : 25 000



5. Tereny zagrożone ruchami masowymi ziemi oraz tereny, na których występują te ruchy.

Nie stwierdzono obszarów osuwania się mas ziemnych.

6. Strefy ochronne ujęć wody.

Zaopatrzenie w wodę

Na terenie gminy funkcjonuje 6 wodociągów. Są one zlokalizowane w miejscowościach: Góra, Miechów, Czernina, Ryczeń, Wierzowice Wielkie i Rudna Wielka. Na obszarze gminy, gdzie nie ma zlokalizowanej sieci wodociągowej, znajdują się czynne studnie, wykorzystywane na potrzeby indywidualnych gospodarstw domowych. Łączna długość sieci wodociągowej na terenie gminy Góra wynosi 163 km i obsługuje obecnie ponad 99,5% mieszkańców gminy. Wodociąg sieciowy Góra bazuje na ujęciu głębinowym (łącznie 6 studni wierconych, głębinowych) oraz stacji uzdatniania wody w Górze. Wodociąg zaopatruje w wodę miasto Góra i 7 okolicznych wsi. Wodociąg sieciowy Miechów zaopatruje w wodę 9 wsi Gm. Góra. Bazuje on na ujęciu głębinowym (3 studnie wiercone) i posiada stację uzdatniania wody. Kolejny wodociąg – Wierzowice Wielkie zaopatruje 8 wsi w gminie Góra. Bazuje na ujęciu głębinowym (2 studnie wiercone) oraz posiada stację uzdatniania wody. W przeszłości z wodociągu pochodziła woda niespełniająca norm rozporządzenia Ministra Zdrowia z dnia 29 marca 2007 roku w sprawie wymagań dotyczących jakości wody przeznaczonej do spożycia przez ludzi ze względu na ponadnormatywną zawartość manganu, jednakże z uwagi na zalecenia ze strony Państwowego Powiatowego Inspektora Sanitarnego w Górze uchybienia te zostały wyeliminowane. Następnym wodociągiem jest Czernina zaopatrujący w wodę 9 wsi. Bazuje na ujęciu głębinowym (2 studnie wiercone) oraz posiada stację uzdatniania wody. Wodociąg Ryczeń zaopatruje w wodę 5 wsi gminy Góra, z ujęcia głębinowego (2 studnie wiercone) i posiada stację uzdatniania wody. Ostatni z wymienionych wodociągów zlokalizowany jest w miejscowości Rudna Wielka i dostarcza wodę do 1 miejscowości z obszaru gminy Góra tj. m. Bronów. Wodociąg bazuje na jednym ujęciu (1 studnia głębinowa) i jest wyposażony w stację uzdatniania wody. Dotychczas niezwodociągowane pozostają dwa miejsca, tj.: Laskowa stanowiąca przysiółek wsi Witoszyce oraz Polanowiec będący przysiółkiem wsi Polanowo.

Wszystkie wodociągi dostarczające wodę do mieszkańców gminy Góra są oceniane przez Państwowego Powiatowego Inspektora w Górze jako charakteryzujące się dobrym stanem technicznym. Zasadniczo nie występują nieprawidłowości w jakości wody. Tym samym można uznać, że wodociągi spełniają normy jakościowe i są bezpieczne dla środowiska oraz zdrowia i życia ludzi.

Działki ze studniami są ogrodzone, stanowią tereny ochrony bezpośredniej.

Zakazy obowiązujące na terenach ochrony bezpośredniej: zabronione jest użytkowanie gruntów do celów niezwiązanych z eksploatacją ujęcia wody. Nakazy obowiązujące na terenach ochrony bezpośredniej: odprowadzać wody opadowe w sposób uniemożliwiający przedostawanie się ich do urządzeń służących do poboru wody; zagospodarować teren zielenią; odprowadzać poza granicę terenu ochrony bezpośredniej ścieki z urządzeń sanitarnych, przeznaczonych do użytku osób zatrudnionych przy obsłudze urządzeń służących do poboru wody; ograniczyć do niezbędnych potrzeb przebywanie osób niezatrudnionych przy obsłudze urządzeń służących do poboru wody. ogrodzić i oznakować tablicami zawierającymi informacje o ujęciu wody podziemnej i zakazie wstępu osobom nieupoważnionym.

Zakazy obowiązujące na terenach ochrony pośredniej: lokalizowania nowych ujęć wody (nie dotyczy rozbudowy ujęcia wody dla m. Góra; wprowadzania ścieków do wód lub do ziemi,

z wyjątkiem: a) oczyszczonych wód opadowych i roztopowych, b) wód opadowych i roztopowych, które zgodnie z obowiązującymi przepisami mogą być wprowadzone do wód lub do ziemi bez oczyszczania; rolniczego wykorzystania ścieków; lokalizowania składowisk odpadów komunalnych, niebezpiecznych, innych niż niebezpieczne i obojętne oraz objętych; przechowywania lub składowania odpadów promieniotwórczych; lokalizowania magazynów produktów ropopochodnych, a także rurociągów do ich transportu; lokalizowania cmentarzy oraz grzebania zwłok zwierzęcych; lokalizowania ferm chowu i hodowli zwierząt powyżej 45 DJP; stosowania środków ochrony roślin poza dopuszczonymi w strefach ochronnych ujęć wody; budowy dróg krajowych, wojewódzkich i powiatowych; wydobywania kopalin bez oceny oddziaływania przedsięwzięcia na środowisko; wykonywania stałych odwodnień budowlanych. Nakazy obowiązujące na terenach ochrony pośredniej: oznakowanie terenu tablicami informacyjnymi

Obszar gminy Góra zlokalizowany jest na terenie Głównego Zbiornika Wód Podziemnych nr 303 „Pradolina Barycz-Głogów”, wyznaczonego wg „Mapy Głównych Zbiorników Wód Podziemnych – GZWP wymagających szczególnej ochrony.

Obszar gminy Góra leży w zasięgu Jednolitych Części Wód Podziemnych - JCWPd nr 79. JCWPd nr 79 przynależy do Regionu wodnego RZGW: Środkowa Odra - RZGW Wrocław, główna zlewnia w obrębie owego JCWPd (rząd zlewni) to: Barycz (II).

Na obszarze Gminy Góra występują dwa piętra wodonośne: czwartorzędowe, które w dolinie Baryczy tworzą główny zbiornik wód podziemnych, oraz trzeciorzędowe. Korzystają z nich wszystkie ujęcia wód podziemnych zaopatrujących mieszkańców w wodę pitną i do celów gospodarczych. Bilans zasobów wodnych jest dodatni, a udokumentowane zasoby wynoszą 916,2 m³/h.

7. Obszary ochronne zbiorników wód śródlądowych.

Barycz jest główną rzeką na terenie Gminy. Jej całkowita długość wynosi 138,5 km; odcinek na terenie gminy – 16,2 km. Poniżej połączenia z Orlą (gm. Wąsosz) wpływa do szerokiej doliny Odry i płynie równolegle do niej aż do ujścia. Dolina Baryczy, a w szczególności jej lewostronna część jest miejscami zabagniona, charakteryzuje się dużą gęstością sieci rzecznej, licznymi połączeniami między ciekami i brakiem wyraźnych działów wodnych. Rzeką posiada minimalny spadek. Po obu stronach cieku występują tereny zalewowe.

Główne dopływy Baryczy to:

- lewobrzeżne - Tynica, Łacha, Krępa, Sasicznica, Prądnia, Polska Woda, Kanał Świeca,
- prawobrzeżne - Rów Śląski, Orla, Kanał Książęcy, Kuroch.

Na Baryczy w rejonie Ryczenia pobudowano zbiornik retencyjny. Powierzchnia lustra wody wynosi 50 ha. Niski poziom piętrzenia powoduje szybkie zarastanie zbiornika. Funkcja rekreacyjna zbiornika jest ograniczona i sprowadza się do wędkarstwa.

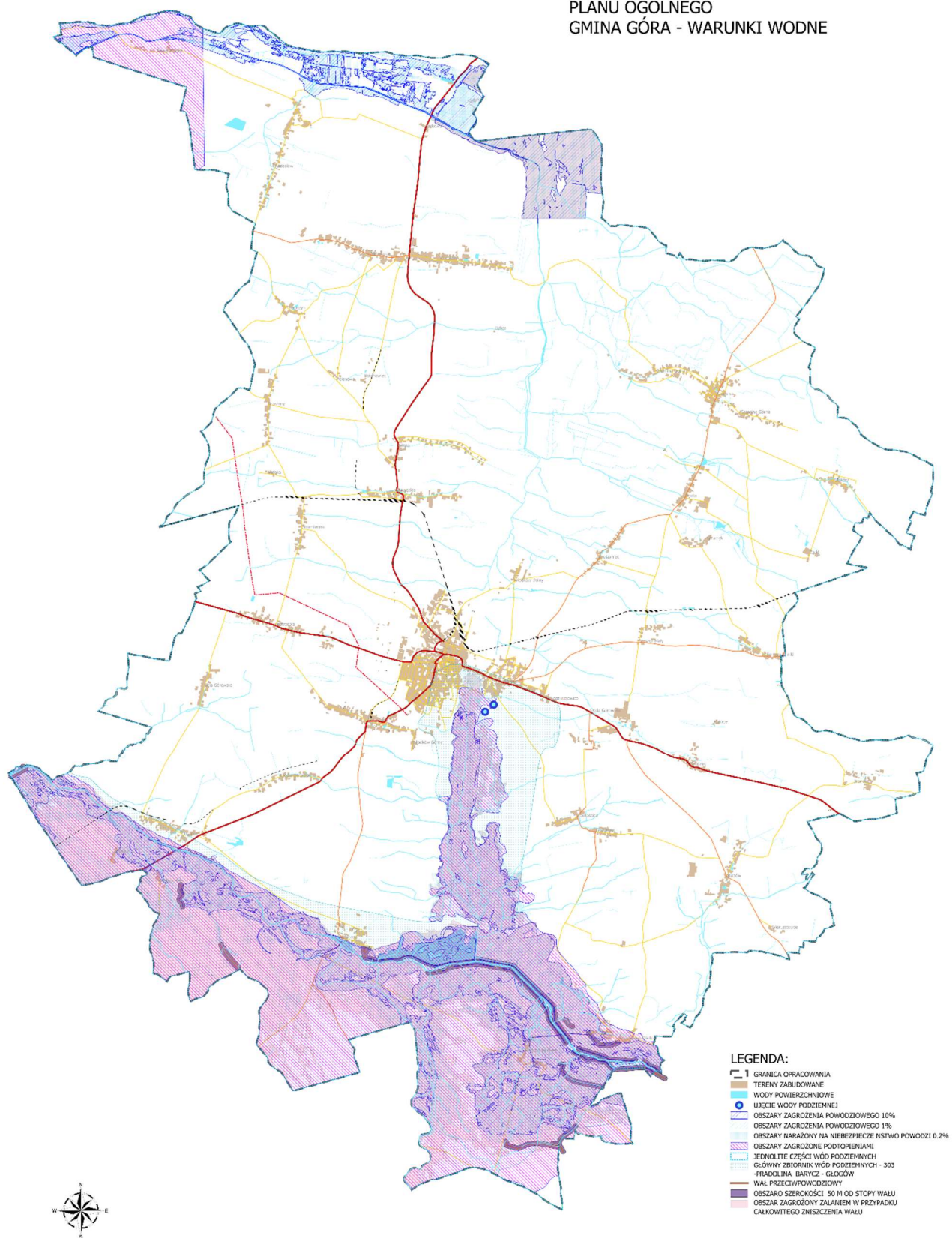
Rów Śląski i Rów Polski - zlewnie tych rzek traktowane są jako całość z uwagi na brak wyraźnych działów wodnych oraz połączenie w dolnym biegu. Rów Śląski bierze swój początek w rejonie miejscowości Szedziec. W swym górnym biegu wykorzystuje południkowe obniżenie między Wysoczyzną Leszczyńską, a Sandrem Leszczyńskim. Na północ od miejscowości Chróścina zmienia kierunek na równoleżnikowy i płynie wspólną szeroką doliną z Rowem Polskim.

Rów Polski stanowiący północną granicę gminy Góra, bierze swój początek około 6 km na południe od Gostynia. Płynie szeroką zabagnioną doliną. W dolnym biegu Rów Śląski i Polski płyną wspólną doliną. Są połączone gęstą siecią rowów melioracyjnych. Zabagnioną dolinę wypełniają aluwia rzeczne, piaski rzeczne i torfy.

Tynica to lewobrzeżny dopływ Baryczy długości 13,8 km. Płynie obniżeniem dolinnym Odry. Jest to teren zalewowy. Dorzecze Tynicy to w połowie lasy i tereny rolnicze. Świernia (Kanał Gryżyca) to także lewobrzeżny dopływ Baryczy. Jej całkowita długość wynosi nieco ponad 27 km. Świernia płynie przez tereny zalewowe. Jest ciekim uregulowanym. Rzęśnik (Dziczek, Kanał Główny) to prawobrzeżny dopływ Baryczy wypływający z terenu Góry. Jego całkowita długość wynosi 6,5 km.

Rys 4. Warunki wodne, obszary zagrożenia powodziowego.

PREZENTACJA GRAFICZNA UZASADNIENIA
PLANU OGÓLNEGO
GMINA GÓRA - WARUNKI WODNE



SKALA 1 : 25 000



8. Tereny górnicze i obszary górnicze wraz z filarami ochronnymi.

Wg ogólnodostępnych zasobów Państwowego Instytutu Geologicznego - Państwowego Instytutu Badawczego w granicach administracyjnych gminy Góra znajdują się następujące tereny i obszary górnicze:

1. Teren górniczy (TG) i obszar górniczy (OG) „Aleksandrówka”, nr w rejestrze 2/1/7a, wyznaczone z powiązaniem złożem gazu ziemnego Aleksandrówka (GZ 4937);
2. Teren górniczy (TG) i obszar górniczy (OG) „Góra”, nr w rejestrze 2/2/311, wyznaczone z powiązaniem złożem gazu ziemnego Góra (GZ 4667);
3. Teren górniczy (TG) i obszar górniczy (OG) „Lipowiec”, nr w rejestrze 2/1/184, wyznaczone z powiązaniem złożem gazu ziemnego Lipowiec (GZ 4714);
4. Teren górniczy (TG) i obszar górniczy (OG) „Lipowiec E”, nr w rejestrze 2/1/178, wyznaczone z powiązaniem złożem gazu ziemnego Lipowiec E (GZ 4942);
5. Teren górniczy (TG) i obszar górniczy (OG) „Wierzowice I”, nr w rejestrze 2/1/113a, wyznaczone z powiązaniem złożem gazu ziemnego Wierzowice (GZ 4701);
6. Teren górniczy (TG) i obszar górniczy (OG) „Żuchłów”, nr w rejestrze 2/3/310, wyznaczone z powiązaniem złożem gazu ziemnego Żuchłów (GZ 4688);
7. Teren górniczy (TG) i obszar górniczy (OG) „Borszyn Wielki I”, nr w rejestrze 10-1/4/301a, wyznaczone z powiązaniem złożem kruszywa naturalnego Borszyn Wielki (KN 12388);
8. Teren górniczy (TG) i obszar górniczy (OG) „Glinka”, nr w rejestrze 10-1/5/381, wyznaczone z powiązaniem złożem kruszywa naturalnego Glinka (KN 14036);
9. Teren górniczy (TG) „Radosław”, nr w rejestrze XX/1/29,30,31 i obszary górnicze (OG) „Radosław – Pole Północne”, nr w rejestrze XX/1/29, „Radosław – Pole Środkowe”, nr w rejestrze XX/1/30, „Radosław – Pole Południowe”, nr w rejestrze XX/1/31, wyznaczone z powiązaniem złożem kruszywa naturalnego Radosław (KN 5861);
10. Teren górniczy (TG) i obszar górniczy (OG) „Radosław - Południe”, nr w rejestrze 10-1/2/136, wyznaczone z powiązaniem złożem kruszywa naturalnego Radosław II (KN 9666);
11. Teren górniczy (TG) i obszar górniczy (OG) „Radosław IV BIS”, nr w rejestrze 10-1/4/340a, wyznaczone z powiązaniem złożem kruszywa naturalnego Radosław IV (KN 14407);
12. Teren górniczy (TG) i obszar górniczy (OG) „Radosław V BIS”, nr w rejestrze 10-1/4/328a, wyznaczone z powiązaniem złożem kruszywa naturalnego Radosław V (KN 15906).

9. Udokumentowane złoża kopalin, kompleksy podziemnego składowania dwutlenku węgla i podziemne bezzbiornikowe magazyny substancji.

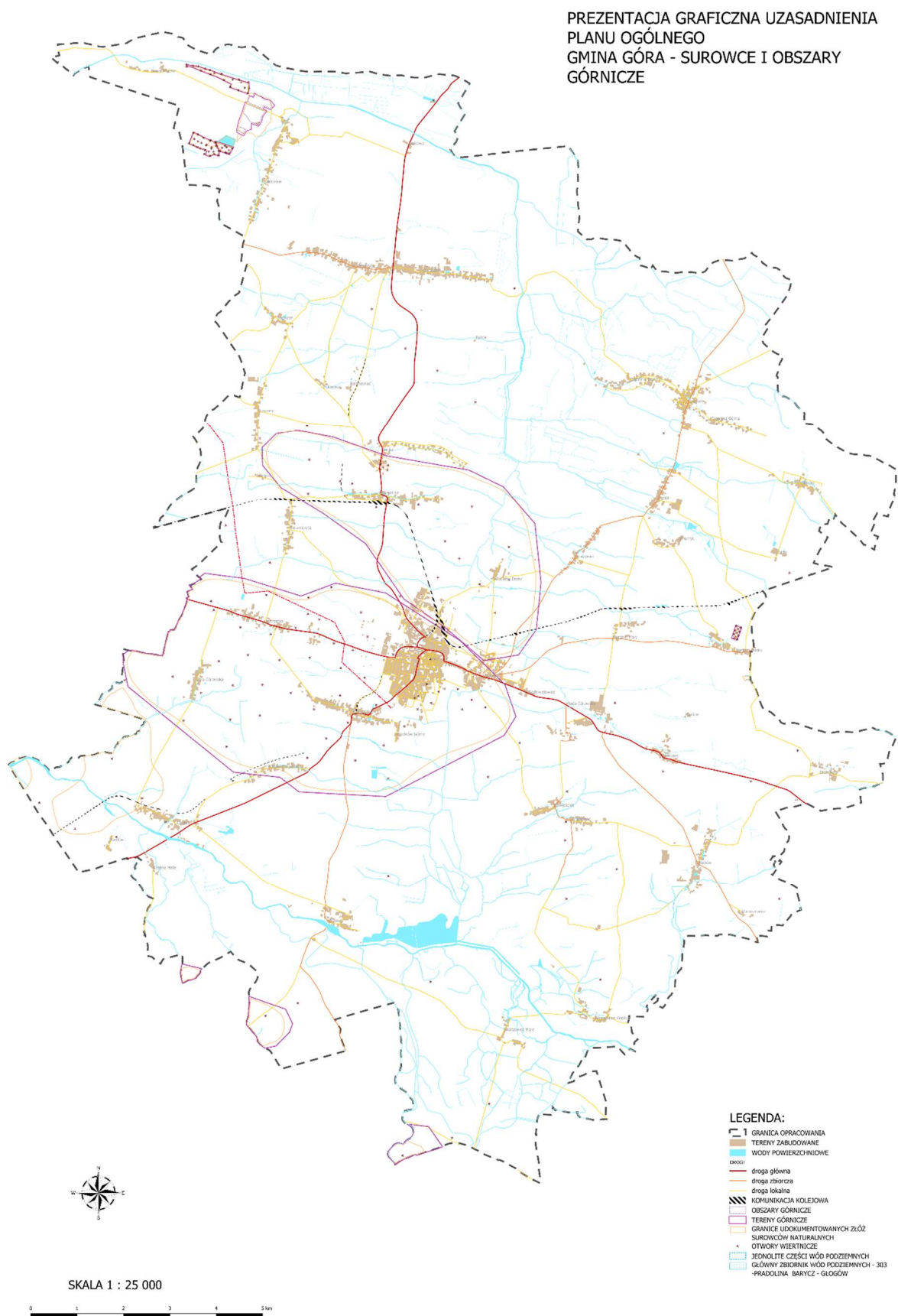
W granicach gminy znajduje się 5 złóż gazu ziemnego, dla których wyznaczono obszary i tereny górnicze. Są to: Żuchłów (GZ 4688) Góra (GZ 4667), Lipowiec E (GZ 4942), Lipowiec (GZ 4714), Aleksandrówka (GZ 4937), Wierzowice (GZ 4701).

Na terenie gminy w utworach trzeciorzędowych występują pokłady węgla brunatnego, których nie eksploatuje się z uwagi na negatywne skutki dla środowiska przyrodniczego – złożo Góra (WB 755).

Udokumentowane złoża kruszywa naturalnego są położone w rejonie Radosławia: Radosław (KN 5861), Radosław I (KN 5746), Radosław II (KN 9666), Radosław III (KN 12142),

Radosław IV (KN 14407), Radosław V (KN 15906), a także Glinka (KN 14036), Borszyn Wielki (KN 12388) oraz złoża gliny i iłu Giżyn II (IB 7443).

Rys.5. Złoża surowców naturalnych, obszary i tereny górnicze.



10. Obszary uzdrowisk oraz obszary ochrony uzdrowiskowej.

Obszary uzdrowisk oraz obszary ochrony uzdrowiskowej nie występują na terenie gminy Góra.

11. Zabytki objęte formami ochrony, o których mowa w ustawie z dnia 23 lipca 2003 r. o ochronie zabytków i opiece nad zabytkami (Dz. U. z 2024 r. poz. 1292), lub ujęte w wojewódzkiej lub gminnej ewidencji zabytków oraz dobra kultury współczesnej.

Obiekty wpisane do rejestru zabytków:

Miasto Góra:

- zespół budowlany i założenie urbanistyczne miasta - A/3493/1334, A/360;
- kościół św. Katarzyny Aleksandryjskiej – A/1110/852;
- kościół cmentarny Bożego Ciała – A/1111/851;
- wieża Bramy Głogowskiej – A/3730/853;
- wodociągowa wieża ciśnień – A/6095;
- dom mieszkalny – pl. Chrobrego 22 – A/3495/1080;
- wiatrak-młyn – ul. Kwiatowa – A/3496/1086A;
- budynek urzędu miasta – ul. Mickiewicza – A/6194;
- dom mieszkalny – ul. Piłsudskiego 29 – A/3497/2049;
- gimnazjum nr 2 i szkoła podstawowa nr 3 – ul. Poznańska 2 – A/3498/1515A;
- dom mieszkalny – ul. Starogórska 17 – A/3499/2051;
- dom mieszkalny – ul. Starogórska 19 – A/3499/2051;
- d. więzienie, tzw. wieża zamkowa – A/3731/845;
- dom mieszkalny – ul. Ściegiennego 27 – A/3610/2050;
- dom mieszkalny + relikwiarz wieży, tzw. Bramy Polskiej – A/3611/1372;

Bronów - zespół pałacowy w tym: pałac, 2 obory, gorzelnia, stajnia i stodoła, park pałacowy – A/3481/1147A;

Brzeżany – pałac – A/3482/1498A;

Chróścina - kościół par. św. Michała Archanioła – A/1118/809A;

- zespół pałacowo-folwarczny w tym: pałac, folwark górny, relikwiarz parku – A/3483/1168A;

Czernina – ośrodek historyczny miasta - A/3484/508;

- kościół św. Wawrzyńca - A/1117/811;
- pałac (ruina)- A/3485/493;
- ratusz - A/3487/1370;
- szkoła zbiorcza + teren rekreacyjny - A/3488/1490A;
- dom mieszkalny – ul. Rydzyńska 1 - A/3486/1501A;

Czernina Dolna - zespół pałacowo-folwarczny, w tym: pałac, rządówka, dom mieszkalny, spichlerz, kuźnia, 2 obory, stodoła, stajnia, park pałacowy - A/3489/1121A;

Glinka - kościół św. Marcina - A/1116/812;

- zespół pałacowy, w tym: pałac, brama wjazdowa, oficyna wschodnia i zachodnia, park pałacowy - A/3490/1371, A/3491/2048, A/3492/1651A;

Jastrzębia – dwór - A/3612/772;

Kłoda Górowska - zespół pałacowo-folwarczny, w tym: pałac, dwa domy mieszkalne, obora, budynek gospodarczy, park, kaplica, cmentarz wiejski z kaplicą grobową - A/3613/1047A;

Ligota - zespół pałacowo-folwarczny, w tym: pałac, domek stangreta, płatkarnia, park - A/3614/1122A;

Osetno - kościół par. św. Michała Archanioła - A/1114/ 813;

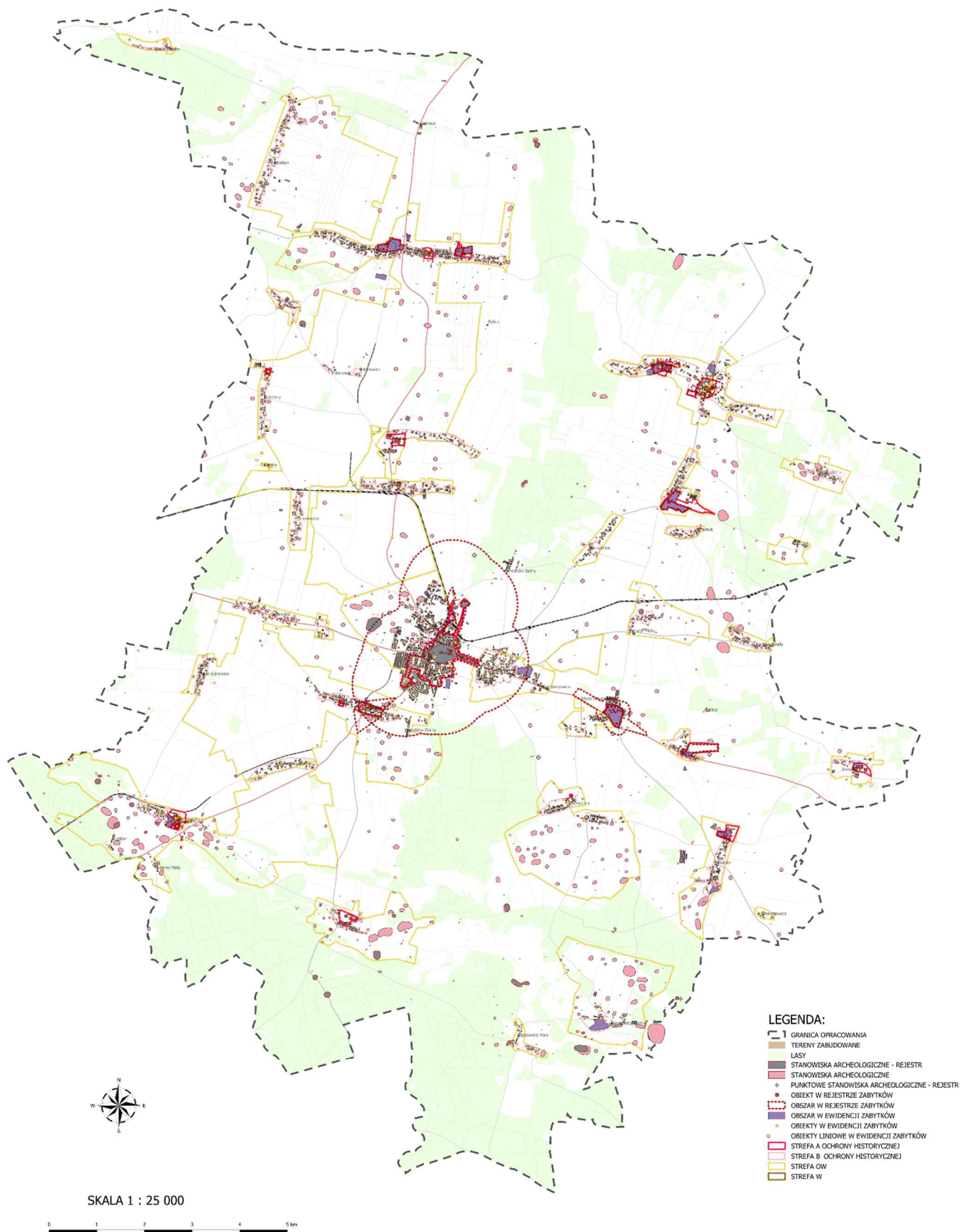
- dwór - A/3615/759;
- zespół pd. podwórza folwarcznego - A/3616/1421A;
- park dworski - A/3617/1540A;
- spichlerz - A/3618/1420/A;
- chlewnia - A/3619/1422/A;
- most drogowy - A/6086 1-2;
- Ryczeń - pałac (ruina) - A/3620/774;
- spichlerz - A/3621/1419/A;
- Sławęcice - kapliczka przydrożna - A/3609/2057;
- Stara Góra – układ przestrzenny wsi - A/3622/1333A;
- kościół św. Jakuba Apostoła - A/1113/ 814;
- plebania - A/3494/1373;
- zespół folwarczny: dom właściciela, obora, stodoła, furtka i brama wjazdowa - A/3626/1775/A;
- Szedzic - zespół pałacowo-folwarczny, w tym: pałac i park pałacowy - A/3623/1130;
- Ślubów - zespół pałacowo-folwarczny Ślubów Górny, w tym: pałac, spichlerz, obora, stajnia, kaplica, park pałacowy - A/3624/1120A;
- Witoszyce - zespół pałacowo-folwarczny, w tym: pałac, park pałacowy, oranżeria, dom ogrodnika - A/3625/1142/A, A/3732/255;
- Zawieścice – wiatrak - A/4046/1175.

Do rejestru zabytków wpisane są stanowiska archeologiczne położone w obrębach: Borszyn Mały, Chróścina (2 stanowiska), Grabowno, Góra (2 stanowiska), Kruszyniec (2 stanowiska), Łagiszyn, Osetno (3 stanowiska), Osetno Małe – Kietlów (2 stanowiska), Ryczeń (5 stanowisk), Wierzowice Małe (4 stanowiska), Wierzowice Wielkie (2 stanowiska).

Ponadto na terenie gminy znajdują się liczne zabytki architektury i stanowiska archeologiczne ujęte w gminnej ewidencji zabytków, stanowiącej element Gminnego Programu Opieki nad Zabytkami dla Gminy Góra.

Rys. 6. Uwarunkowania historyczne.

PREZENTACJA GRAFICZNA UZASADNIENIA
PLANU OGÓLNEGO
GMINA GÓRA - UWARUNKOWANIA
HISTORYCZNE



12. Obszary pomników zagłady i ich strefy ochronne.

Obszary pomników zagłady i ich strefy ochronne nie występują na terenie gminy Góra.

13. Tereny zamknięte i ich strefy ochronne.

Na terenie gminy Góra nie występują tereny zamknięte inne, niż tereny zamknięte ustalane przez ministra właściwego do spraw transportu (tereny kolejowe).

14. Obszary wymagające przekształceń, rehabilitacji, rekultywacji lub remediacji.

Tereny wymagające przekształceń i rehabilitacji to przede wszystkim:

- obiekty zabytkowe lub o walorach kulturowych (pałace, dwory, folwarki), w przeważającej części obiekty po zlikwidowanych PGR wymagające pozyskania nowych właścicieli gwarantujących właściwe utrzymanie obiektów zabytkowych;
- pozostałe nie wykorzystane obiekty gospodarcze po byłych PGR;
- obiekty byłych szkół;
- tereny poprzemysłowe lub obiekty gospodarcze, na których pierwotna działalność gospodarcza została zaniechana lub ograniczona;
- zaniedbane parki lub zespoły zieleni;
- tereny po eksploatacji powierzchniowej.
- istniejąca zabudowa zagrodowa sprzed 1945 r.

Działania w tych obszarach powinny polegać na:

- poprawie stanu technicznego obiektów poprzez ich remonty i modernizację oraz wyposażenie w standardowe urządzenia infrastruktury technicznej;
- dostosowaniu funkcji współczesnej do wartości zabytkowych zespołów i obiektów;
- wyeliminowaniu funkcji uciążliwych i degradujących;
- zachowaniu, dostosowywaniu i ochronie dziedzictwa kulturowego obszarów rewitalizowanych wraz z towarzyszącą im infrastrukturą techniczną, dla działalności społecznej, kulturalnej i gospodarczej, w tym zachowaniu w miarę możliwości funkcji poszczególnych części zespołów pałacowo – parkowych (pałace – funkcje usługowe lub mieszkaniowe, folwarki – funkcje gospodarcze, parki – funkcje rekreacyjne);
- adaptacji istniejących, niewykorzystanych obiektów gospodarczych na cele przetwórstwa rolnego i urządzeń obsługi rolnictwa lub prowadzenia innej działalności gospodarczej, usług komercyjnych lub publicznych o ile przepisy szczególne nie będą takich adaptacji wykluczać;
- adaptacji budynków po byłych szkołach lub innych obiektach użyteczności publicznej a także przeznaczaniu niezabudowanych części nieruchomości na funkcję mieszkalną, usługową lub zielen publiczną;
- adaptacji budynków gospodarczych lub ich części w istniejącej zabudowie zagrodowej na usługi nieuciążliwe, obiekty agroturystyki lub zabudowę lotniskową.
- uporządkowanie gospodarki odpadami na obszarze objętym rewitalizacją (likwidacja nielegalnych „dzikich” wysypisk);
- rozwój infrastruktury turystycznej i sportowej na obszarze rewitalizowanym (modernizacja kompleksu obiektów rekreacyjnych w Ryczeniu, dostosowanie do potrzeb wypoczynku i rekreacji terenu z zalewem Ryczeń, stworzenie systemu atrakcyjnych i bezpiecznych tras i ścieżek rowerowych z wykorzystaniem min. dawnej

infrastruktury kolejowej oraz atrakcyjnych ścieżek pieszych w miejscowości Góra, oczyszczenie stawów);

- działania zmierzające do poprawy jakości środowiska naturalnego.

15. Obszary zdegradowane i obszary rewitalizacji.

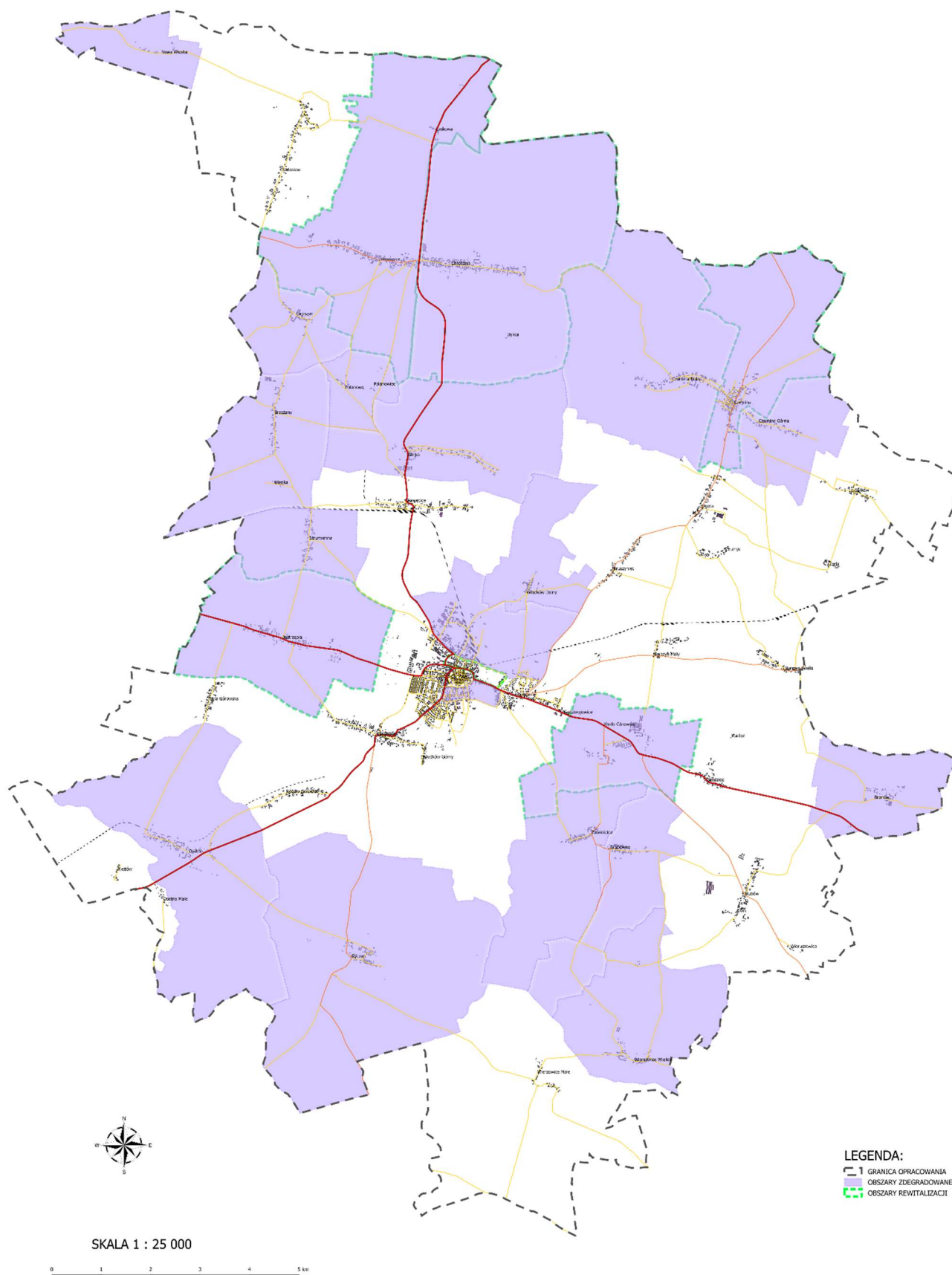
Zgodnie z Gminnym Programem Rewitalizacji Gminy Góra na lata 2021 - 2028 zidentyfikowano obszary wymagające przekształceń funkcjonalno-przestrzennych.

Obszar zdegradowany gminy Góra tworzą następujące jednostki strukturalne wg rankingu ilości zdiagnozowanych stanów kryzysowych: w obszarze miejskim - Miasto Centrum „Płn”, Miasto Centrum „Pd”, Miasto Północ o powierzchni 4,82 km² = 1,8% obszaru gminy, w obszarach wiejskich – Czernina, Witoszyce/Laskowa, Chróścina, Kłoda Górowska, Nowa Wioska, Strumienna, Wierzowice Wielkie, Bronów, Czernina Dolna, Czernina Górna, Jastrzębia, Ryczeń, Włodków Dolny, Glinka, Grabowno, Brzeżany/Ułanka, Łagiszyn, Osetno, Polanowo/Polanowiec, Zawieścice o łącznej powierzchni 150,58 km² = 56,6% obszaru gminy

Zgodnie z podjętą uchwałą nr L/459/22 Rady Miejskiej Góry z dnia 3 sierpnia 2022 r. zmieniająca uchwałę w sprawie wyznaczenia obszaru zdegradowanego i obszaru rewitalizacji Dz. Urz. Woj. Dolnośląskiego poz. 4142), obszar rewitalizacji Gminy Góra składa się z następujących jednostek strukturalnych: wieś/sołectwo Czernina, wieś/sołectwo Kłoda Górowska, wieś sołectwo Witoszyce wraz z przysiółkiem Laskowa, miasto centrum „Płn” (ulice: Augusta Herbsta, Dworcowa (numery 1-16b), Poznańska (numery 1-17), Wierzbowa, Wrocławska (numery 71 (nieparzyste) – 52 (parzyste)), Zielona (numery 1-7 (nieparzyste) i 2-10A (parzyste)), wieś/sołectwo Chróścina, wieś/sołectwo Jastrzębia. Tak wyznaczony obszar rewitalizacji zajmuje obszar 52,10 km² (19,6% obszaru gminy) oraz zamieszkały jest przez 3 551 osób (18,9% ludności gminy).

Rys.7. Obszary zdegradowane i obszary rewitalizacji.

PREZENTACJA GRAFICZNA UZASADNIENIA
PLANU OGÓLNEGO
GMINA GÓRA - OBSZARY ZDEGRADOWANE I
OBSZARY REWITALIZACJI



16. Obszary ciche w aglomeracji oraz obszary ciche poza aglomeracją.

W skład aglomeracji Góra wchodzi: miasto Góra oraz miejscowości Kłoda Górowska, Kruszyńiec, Góra, Stara Góra, Włodków Dolny. Liczba mieszkańców aglomeracji wynosi 15 091.

W planie ogólnym nie wyznacza się obszarów cichych w aglomeracji lub obszarów cichych poza aglomeracją.

17. Grunty rolne stanowiące użytki rolne klas I–III oraz grunty leśne.

Ochrona gruntów rolnych polega przede wszystkim na ograniczeniu przeznaczania gruntów wysokich klas bonitacyjnych na cele nierolnicze. W gminie Góra zasoby ziemi rolniczej wynoszą ok. 17830 ha.

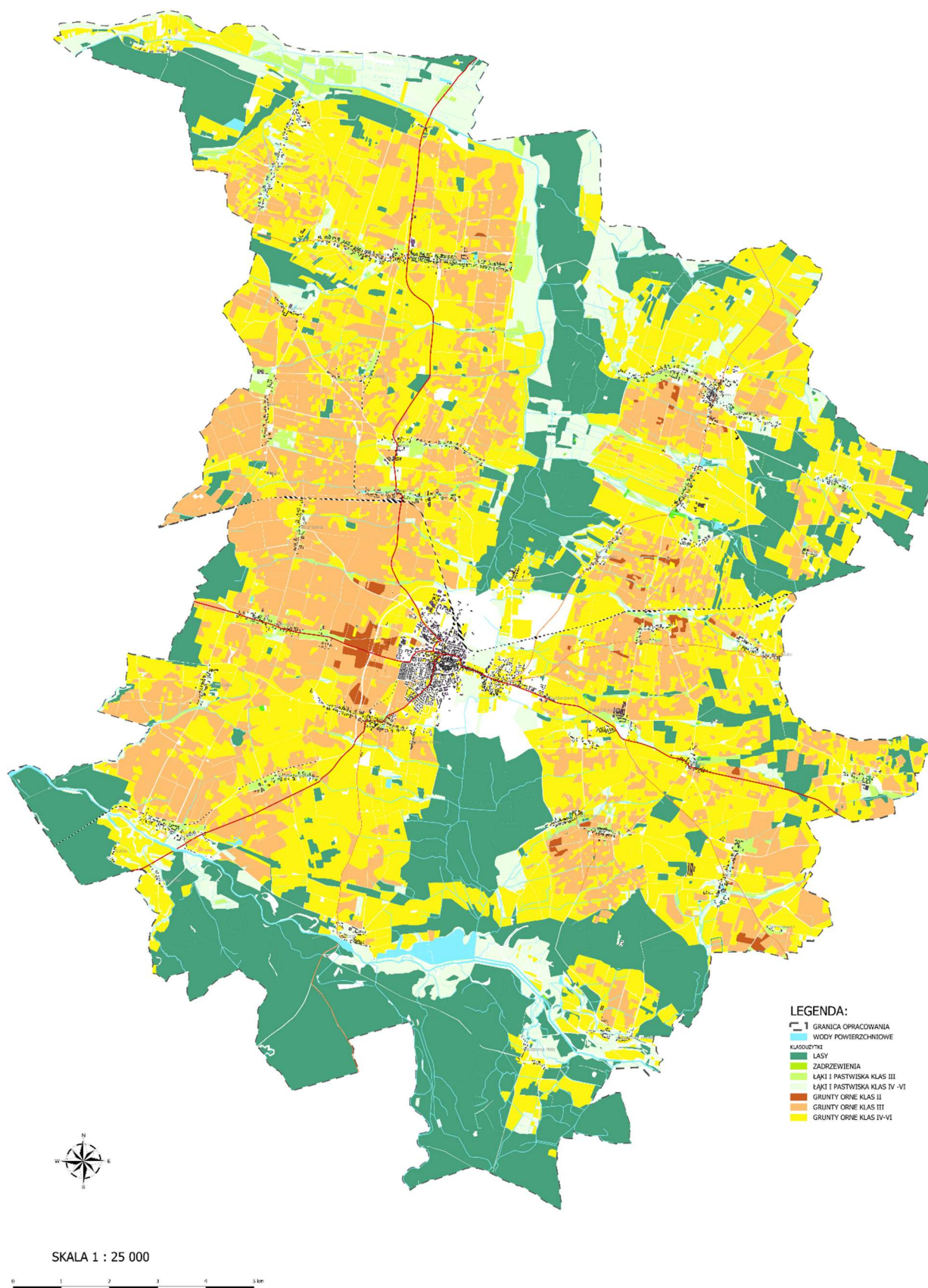
Gmina Góra charakteryzuje się znacznym zróżnicowaniem występujących na jej terenie gleb. Wśród gruntów ornych na terenie Gminy Góra większość stanowią gleby dobrych i średnich klas bonitacyjnych. Gleby klasy III a i b łącznie stanowią 36,5 %, gleby klas IV – 32,6 %. Gleby klasy V stanowią 20,9 %, natomiast klasy VI 9,0 %. Gleby klasy I nie występują, a klasy II stanowią zaledwie 0,2 %. Wśród użytków zielonych przeważa klasa IV (40,8 %). Drugie miejsce zajmują użytki zielone klasy V (29,5 %), po nich klasy III - 17,7 %. Reszta przypada na klasę VI - 11,8 %.

Największe powierzchnie gleb II i III klasy bonitacji występują w zachodniej części Gminy, na rozległej płaskiej wysoczyźnie, w siedmiu obrębach (Brzeżany, Polanowo, Glinka, Sławęcice, Strumienna, Jastrzębia) oraz na wschodzie – w Borszynie Małym i Bronowie. Gleby średniej jakości – IV klasy bonitacyjnej występują w rozproszeniu na całym terenie Gminy i nie tworzą większych zwartych skupisk. Grunty te są mniej urodzajne oraz wrażliwe na suszę. Gleby słabe i najsłabsze (klasy bonitacyjne: V, VI i VIz) znajdują się w dwóch obrębach: Wierzowice Małe i Włodków Dolny. Są to gleby predysponowane do zalesienia.

Lasy i grunty leśne zajmują w gminie Góra ok. 7335 ha. Większe kompleksy koncentrują się głównie w obniżeniach dolinnych Baryczy, Rowu Polskiego i Śląskiego oraz w dolinie Rzęśnika (Dziczek). Większość lasów na terenie gminy została uznana za lasy ochronne – wodochronne. Działania gospodarcze leśników ukierunkowane są przede wszystkim na uzyskanie zróżnicowanego, trwałego i wielofunkcyjnego lasu. Lasu, który łączy cele przyrodnicze z produkcyjnymi, przy dominacji funkcji ochronnych.

Rys.8. Grunty rolne i leśne.

GMINA GÓRA - PREZENTACJA GRAFICZNA
PROJEKTU PLANU OGÓLNEGO - GRUNTY ROLNE
I LEŚNE



18. Zakłady o zwiększonym i dużym ryzyku wystąpienia poważnej awarii przemysłowej.

Na terenie gminy Góra nie ma zakładów znajdujących się w rejestrze WIOŚ i Wojewódzkiej Komendy Straży Pożarnej, będących potencjalnymi sprawcami poważnych awarii (zakłady o dużym ryzyku ZDR i zakłady o zwiększonym ryzyku ZZR, zgodnie z Dyrektywą 96/82/WE SEWESO II).

19. Obszary pasa nadbrzeżnego, w tym w szczególności pasa technicznego.

Obszar gminy Góra nie znajduje w obszarze pasa nadbrzeżnego.

20. Rozmieszczenie istniejących i planowanych obiektów infrastruktury społecznej, transportowej i technicznej wraz z obowiązującymi dla nich ograniczeniami w zagospodarowaniu.

W ramach zadań własnych gminy, wynikających z ustawy samorządowej, na obszarze gminy władze samorządowe powinny dążyć do zaspokajania zbiorowych potrzeb wspólnot. Działania te mają za zadanie zapewnienie optymalnych warunków do funkcjonowania gminy uwzględniając koszty, wydajność usług realizowanych względem podmiotów gminnych biorąc pod uwagę aspekty ochrony środowiska.

Zadania te można podzielić na następujące kategorie:

- infrastruktury technicznej gminy (ciągi komunikacji kołowej i pieszej, wodociągi, kanalizacja, urządzenia do utrzymywania czystości i utylizacja odpadów, zaopatrzenie w media itp.)

- infrastruktura społeczna (oświata, kultura, ochrona zdrowia, kultura fizyczna, utrzymanie porządku i bezpieczeństwa publicznego)

Przez gminę Góra przebiega linia kolejowa, jednotorowa, nie zelektryfikowana ze stacją w północnej części miasta, łącząca w przeszłości Górę z Szlichtyngową i Głogowem oraz z Bojanowem ma zawieszony ruch pasażerski.

Przez obszar gminy przebiegają dwie drogi wojewódzkie: z zachodu na wschód 324 i z południa na północ 323, krzyżujące się w mieście Góra oraz 23 drogi powiatowe i 40 dróg gminnych. Drogi krajowe omijają gminę po zachodniej i wschodniej stronie.

Drogi wojewódzkie: Nr 323: Studzionki (droga nr 292) – Radoszyce – przeprawa (most) przez Odrę – Ciechanów – Osetno – Góra - Chróścina – Leszno, klasy Z, odcinkami G, przebiegająca przez obszar gminy z południa na północ na długości ok 23 km. Jezdnia bitumiczna o szerokości 5,5 - 6,0 m i koronie drogi 7,5 - 8,0 m. Występują nienormatywne łuki poziome, zwłaszcza przy przejściu przez miejscowości: Osetno, Starą Górę, Glinka, Chróścina oraz niespełniony warunek szerokości w liniach rozgraniczających (także w mieście Góra). Wybudowanie mostu znacząco zwiększy natężenie ruchu i wymusi poprawę parametrów, korektę niektórych odcinków oraz budowę obejścia miejscowości, w tym Góry.

Nr 324: Szlichtyngowa (droga nr 12) – Wroniec – Góra – Szedziec – Załęczce (droga nr 36), klasy Z-G, przebiegająca z zachodu na wschód, o długości na terenie gminy ok. 15 km. Jezdnia bitumiczna szerokości 6,0 m, korona drogi 9,0 m. Niespełniony warunek normatywnej szerokości w liniach rozgraniczających przy przejściu przez miasto Góra (ul. Wrocławska), także Szedziec, Rudna Wielka.

Budowa mostu na Odrze, choć w mniejszym stopniu niż na drodze nr 323, także wpływa na zwiększenie natężenia ruchu i potrzebę budowę obejścia miasta Góry na tym kierunku.

Zgodnie z „Urbanistyczną analizą funkcjonalno – przestrzenną z rozwiązaniami wariantowymi dla układu komunikacyjnego miasta i gminy Góra” z 2009 r. określono wariantowe rozwiązania przebiegu dróg wojewódzkich. Analiza proponowanych wariantów wskazuje na wyższe walory pod względem ruchowym wariantów południowych, zwłaszcza „południowego dalszego”, z uwagi na korzystniejszą relację Rawicz – most w Ciechanowie.

Gęstość sieci dróg powiatowych na terenie gminy (23 drogi) jest w porównaniu z innymi obszarami województwa średnia, przy czym gęstsza w pobliżu miasta Góry. Natomiast niskie są parametry dróg; w przewadze nawierzchnie ulepszone (bitumiczne, także betonowe), ale lokalnie występują nawierzchnie brukowe i nawet gruntowe, w większości nie są spełnione wymogi klasy Z, odcinkami także klasy L:

Nr 1067D: Radosław – Nowa Wioska (w północno-zachodniej części gminy), długości 6 km, o parametrach zbliżonych do klasy L;

Nr 1068D: Witoszyce (droga nr 323) - droga 1067D - Wioska (w północno zachodniej części gminy), długości na obszarze gminy 3,5 km o klasie L;

Nr 1069D; Góra (droga nr 323) - Strumienna - Brzeżany - Tarpno, (w zachodniej części gminy), o długości na terenie gminy 7 km i parametrach zbliżonych do klasy Z;

Nr 1070D: Glinka (droga nr 323) - Łagiszyn - droga nr 1068D; (w północno-zachodniej części gminy), długości 5,5 km o parametrach klasy L;

Nr 1071D: Brzeżany - Łagiszyn, (w północno-zachodniej części gminy), długości 1,6 km o parametrach klasy L;

Nr 1072D: Glinka - Brzeżany (w północno-zachodniej części gminy), długości 2,1 km o parametrach klasy L;

Nr 1073D: Chróścina (droga nr 323) - Czernina (droga nr 1076), długości 8 km, klasy L (położona w północnej części gminy);

Nr 1074D: Czernina (droga nr 1076D) - Sułków - granica gminy (w północno-wschodniej części gminy), długości 3,9 km o parametrach klasy L;

Nr 1075D: Czernina - granica wojew. (Kaczkowo), długości 1,8 km, (w północno-wschodniej części gminy);

Nr 1076D: Góra (droga nr 324) - Czernina - granica wojew. (w północno-wschodniej części gminy), długości 11,5 km, klasy L-Z;

Nr 1077D: Góra (droga nr 324) - Borszyn Wielki (we wschodniej części gminy), długości 6 km, klasy L;

Nr 1078D: Góra - Kruszyniec, długości 3 km, klasy L;

Nr 1079D: Sławęcice - Strumienna (w zachodniej części gminy), długości 2 km, klasy D;

Nr 1080D: Strumienna (droga nr 323) - Jastrzębia (w zachodniej części gminy), długości 2 km, klasy D;

Nr 1081D: Gola Górowska (droga nr 323) - Osetno (w południowo-zachodniej części gminy), długości 4,5 km, klasy L

Nr 1082D: Osetno (droga nr 323) - Ryczeń (w południowej części gminy), długości 3,5 km, klasy L;

Nr 1083D: Kłoda Górowska (droga nr 324) - Ślubów (Wąsosz), długości w granicach gminy 6 km, (położona w południowo-wschodniej części gminy), klasy L;

Nr 1084D: Kłoda Górowska (droga nr 323) - Grabowno - Wierzowice Wlk. (Wąsosz), długości na obszarze gminy 8,5 km (położona w południowej części gminy), klasy L;

Nr 1085D: Wierzowice Wlk.- Wierzowice Mł. (w południowej części gminy), długości 2,2 km, klasy D;

Nr 1086D: Stara Góra - Ryczeń (Jemielno), długości na terenie gminy 7 km (w południowej części gminy), klasy L-D;

Nr 1087D: Bronów - Sułów (we wschodniej części gminy), długość na terenie gminy 2,5 km, klasy L;

Nr 1089D: Łękanów (droga nr 324) - Tarpno - Brzeżany (droga nr 1071D), długość na terenie gminy 1,5 km (położona w zachodniej części gminy), klasy D.

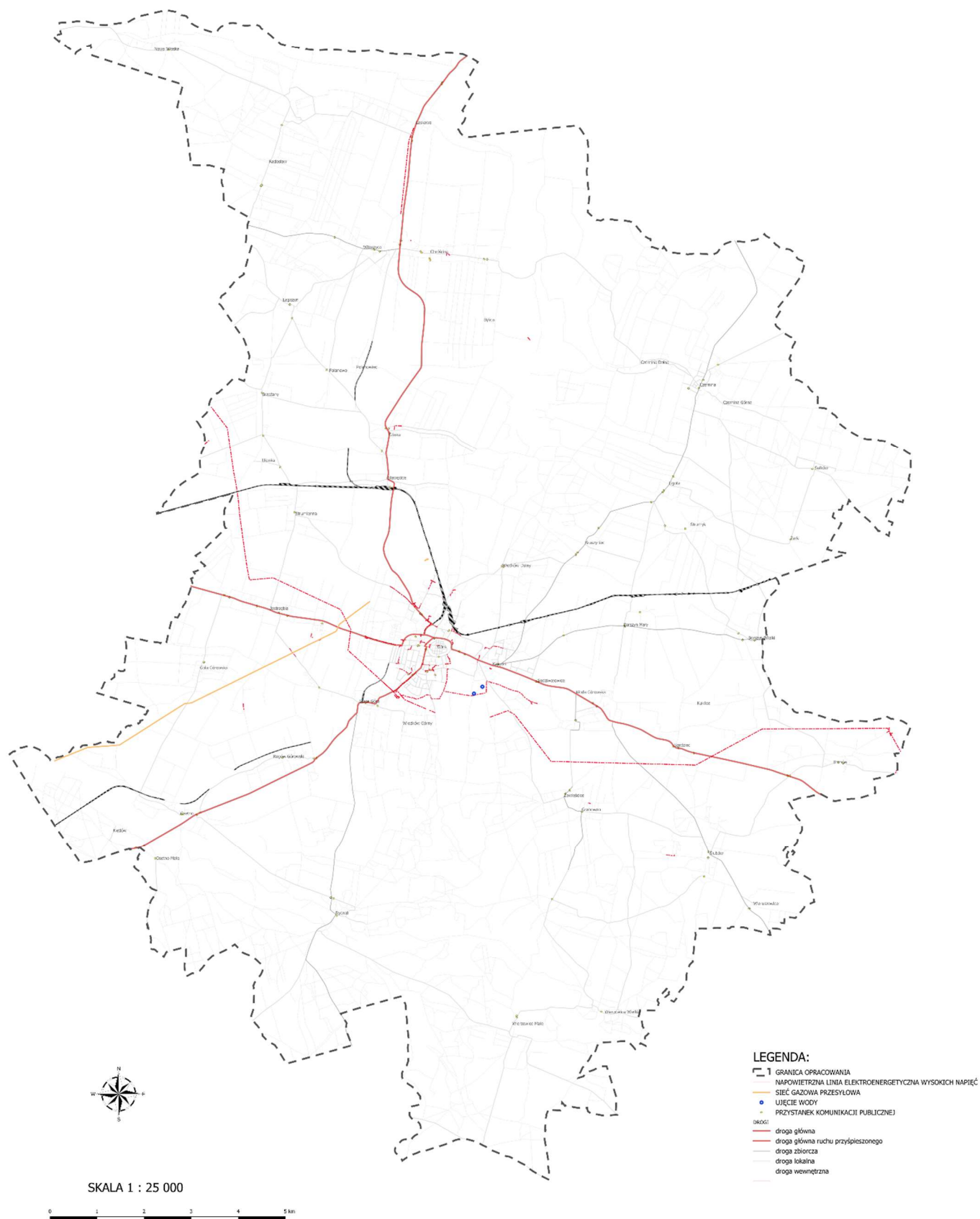
Uzupełnieniem sieci drogowej są drogi gminne (40 dróg), stanowiące połączenia pomiędzy wioskami lub dojazdy do pól. Część z nich ma nawierzchnię brukową.

Gmina Góra jest w znacznej części wyposażona w podstawowe sieci i urządzenia infrastruktury technicznej. Kierunkami rozwoju tej infrastruktury jest jej sukcesywna rozbudowa związana z udostępnianiem nowych terenów pod zainwestowanie, uporządkowanie przebiegu niektórych sieci oraz ich utrzymanie w należytej sprawności.

W gminie Góra 97,60% mieszkań przyłączonych jest do wodociągu, 94,86% nieruchomości wyposażonych jest w ustęp spłukiwany, 90,64% mieszkań posiada łazienkę, 76,39% korzysta z centralnego ogrzewania, a 62,25% z gazu sieciowego.

Rys.9. Infrastruktura techniczna.

PREZENTACJA GRAFICZNA UZASADNIENIA
PLANU OGÓLNEGO
GMINA GÓRA - INFRASTRUKTURA TECHNICZNA



Analizując obecne obiekty infrastruktury społecznej, biorąc pod uwagę kryterium skali obsługi przestrzennej należy zauważyć, że na obszarze gminy Góra znajdują się ośrodki obsługujące przestrzeń lokalną. Odbiorcami usług infrastruktury społecznej są mieszkańcy gminy.

W gminie Góra istnieje 6 placówek szkolnictwa podstawowego, 1 Branżowa szkoła I stopnia, oraz 2 licea ogólnokształcące. Wychowanie przedszkolne obejmuje 7 przedszkoli.

Szkoły ponadpodstawowe:

- Technikum - ul. Armii Polskiej 15a, Góra;
- Zasadnicza szkoła zawodowa - ul. Armii Polskiej 15a, Góra;
- Liceum Ogólnokształcące - ul. Szkolna 1, Góra;
- Liceum Ogólnokształcące dla dorosłych - ul. B. Głowackiego 1, Góra;
- Szkoła policealna dla dorosłych - ul. B. Głowackiego 1, Góra;
- Technikum uzupełniające dla dorosłych ul. B. Głowackiego 1, Góra;
- Liceum profilowane - ul. Armii Polskiej 15a, Góra;

Szkoły podstawowe:

- Szkoła Podstawowa Nr 1 im. B. Prusa - ul. Marii Konopnickiej 2, Góra;
- Szkoła Podstawowa Nr 3 im. Władysława Broniewskiego - ul. Poznańska 2, Góra;
- Szkoła Podstawowa w Czerninie - ul. Szkolna 2, Czernina;
- Szkoła Podstawowa - Ślubów 54;
- Szkoła Podstawowa Witoszyce 10;
- Szkoła Podstawowa – Glinka 6;

Przedszkola i punkty przedszkolne:

- Przedszkole Publiczne Nr 1 w Górze - ul. Żeromskiego 15, Góra;
- Przedszkole Publiczne Nr 3 w Górze - ul. Piastów 7, Góra;
- Przedszkole w Czerninie - ul. Szkolna 2, Czernina;
- Przedszkole Publiczne - Ślubów 54;
- Przedszkole Publiczne – Witoszyce;
- Przedszkole Publiczne – Glinka;
- Przedszkole Niepubliczne "Akademia Malucha" - ul. Osiedle Kazimierza Wielkiego 7, Góra.

W gminie funkcjonuje Zespół Żłobek i Klub Dziecięcy w Górze – ul. Piastów 34, Góra.

W gminie Góra znajduje się 6 placówek podstawowej opieki zdrowotnej, wszystkie na obszarze miasta Góra.

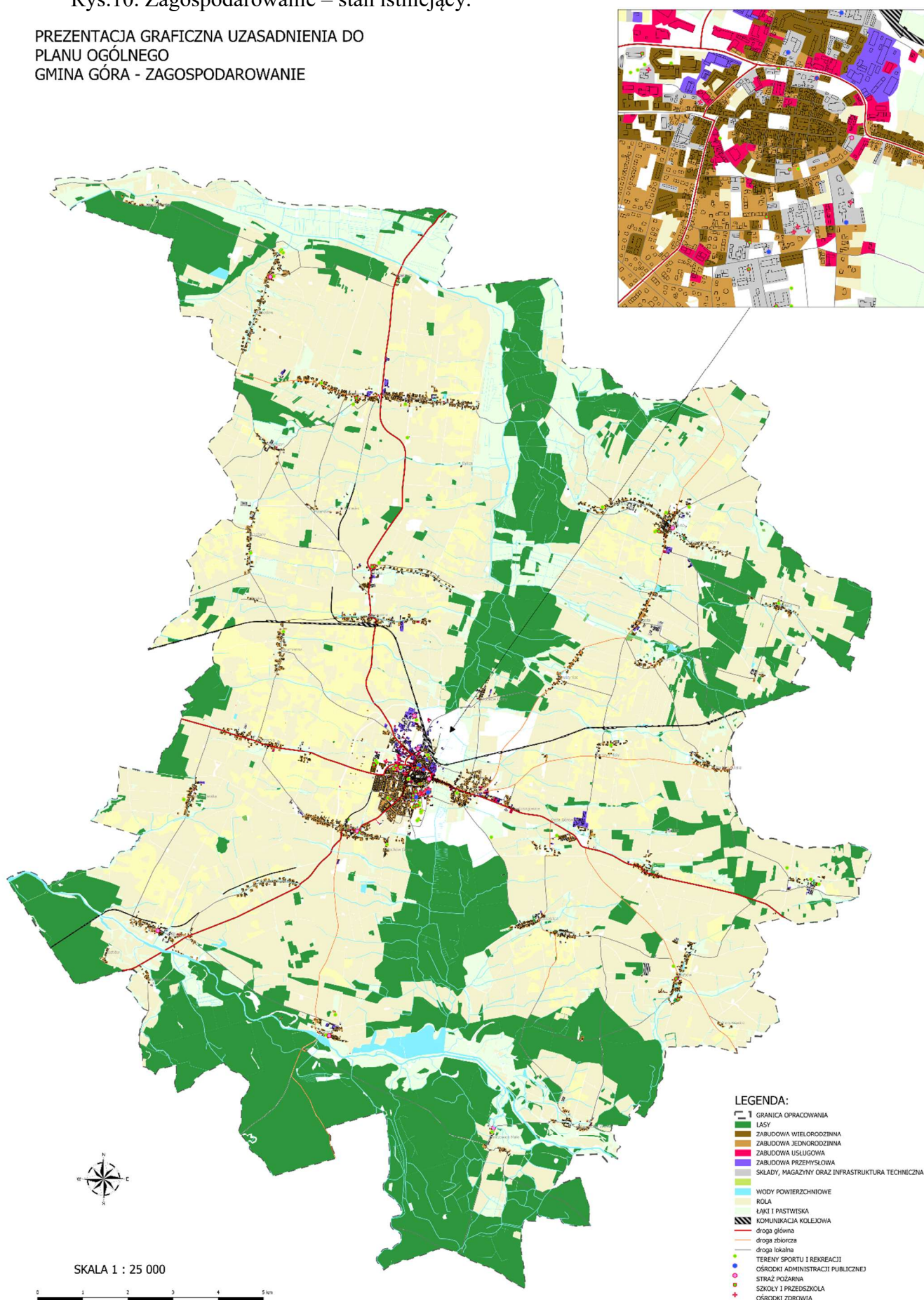
W gminie Góra działa Dom Kultury – ul. Armii Polskiej 13, Góra oraz kino posiadające salę z 320 miejscami na widowni. Na terenie gminy funkcjonują 4 biblioteki, oraz 25 świetlic wiejskich.

Ośrodek Kultury Fizycznej znajduje się w Górze - ul. Sportowa 1.

Gmina Góra nie ustala standardów dostępności infrastruktury społecznej w planie ogólnym.

Rys.10. Zagospodarowanie – stan istniejący.

PREZENTACJA GRAFICZNA UZASADNIENIA DO
PLANU OGÓLNEGO
GMINA GÓRA - ZAGOSPODAROWANIE



21. Rekomendacje i wnioski zawarte w audycie krajobrazowym oraz krajobrazy priorytetowe.

Brak audytu krajobrazowego dla gminy Góra.

22. Opracowanie ekofizjograficzne w zakresie wymagań, o których mowa w art. 72 ust. 1–3 ustawy z dnia 27 kwietnia 2001 r. – Prawo ochrony środowiska.

Określenie przydatności poszczególnych terenów dla rozwoju funkcji użytkowych

Na podstawie analiz wskazuje się na przydatność częściowo wskazanych terenów dla rozwoju gminy w szczególności dla planowanych funkcji: mieszkaniowej, produkcyjnej, usługowej, rolniczej, leśnej, komunikacyjnej, z uwzględnieniem infrastruktury niezbędnej do prawidłowego spełnienia wszystkich w/w funkcji.

1) Wskazanie terenów

Wskazanie terenów powinno dotyczyć tych terenów, których użytkowanie i zagospodarowanie, z uwagi na cechy zasobów środowiska i ich rolę w strukturze przyrodniczej obszaru, powinno być podporządkowane potrzebom zapewnienia prawidłowego funkcjonowania środowiska i zachowania różnorodności biologicznej. Wskazanie to jest wyjątkowo wyraźne w obszarze gminy Góra, poprzez czytelny zarys obszarów chronionych przyrodniczo, a także zalesionych i stref obszarów użytkowanych rolniczo. Szczególnie istotne jest niezabudowywanie terenów leśnych i arealów wskazanych jako te o szczególnych predyspozycjach do uprawy, ze względu na występowanie najlepszych gleb, a więc niezalecanych do zainwestowania.

2) Określenie ograniczeń

Ograniczenia te powinny wynikać z konieczności ochrony zasobów środowiska lub występowania uciążliwości i zagrożeń środowiska oraz wskazanie obszarów, na których ograniczenia te występują.

Na obszarze opracowywanego projektu planu ogólnego gminy Góra część terenów dotychczas użytkowanych rolniczo podlegać będzie zmianie przeznaczenia na obszary o funkcjach mieszkaniowych, bądź mieszkaniowo-usługowych, usługowych lub produkcyjno-usługowych, wraz z nowoprojektowaną niezbędną komunikacją towarzyszącą. Są to głównie tereny, dla których w obowiązujących miejscowych planach zagospodarowania przestrzennego określono przeznaczenia umożliwiające realizację powyższych funkcji.

Takie zagospodarowanie terenów jest zgodne z uwarunkowaniami ekofizjograficznymi. Dla zachowania tych uwarunkowań, nienaruszenia równowagi należy kierować się zasadami ochrony i zapobiegania:

▪ Zanieczyszczeniom wód poprzez:

- uporządkowanie gospodarki wodno ściekowej,
- likwidację niekontrolowanych zrzutów ścieków,
- zmniejszenie zużycia wody,
- ograniczenie zanieczyszczeń ze źródeł powierzchniowych,
- podniesienie bezpieczeństwa przeciwpowodziowego.

▪ Zanieczyszczeniom gleb:

Zagrożenie dla gleb stanowią ścieki komunalne oraz niewłaściwe stosowanie środków chemii rolnej, co w efekcie może doprowadzić do degradacji gleb. Jednym ze źródeł zanieczyszczeń gleb jest stosowanie przez rolników gnojowicy na pola i łąki jako nawozu organicznego.

Jest ona bowiem bezpośrednim źródłem skażenia bakteriologicznego i biogenne gleby. Środki ochrony roślin mogą także destrukcyjnie wpływać na glebę. Zawartość pestycydów w glebie zależy od intensywności ich stosowania oraz właściwości fizyko - chemicznych tych związków oraz od właściwości gleby, a także od warunków klimatycznych, a zwłaszcza ilości opadów. Preparaty te po spełnieniu swojej roli nie znikają całkowicie, lecz kumulują się w glebie, hamując procesy mikrobiologiczne. Stosowane w nieodpowiednich ilościach, proporcjach czy terminach nawozy mineralne mogą również powodować zakłócenia we właściwym funkcjonowaniu gleby.

▪ Zanieczyszczeniom powietrza, w tym:

- stężenia emisji SO₂ ze źródeł energetycznych,
- stężenia NO₂ związanego ze wzmożonym ruchem samochodowym.

Ponadto nowo powstające budynki powinny wykorzystywać niskoemisyjne źródła ciepła. Zaleca się:

- stosowanie przyjaznych środowisku, dobrej jakości paliw,
- wskazane jest wykorzystywanie odnawialnych źródeł energii (elektrownie wiatrowe, baterie słoneczne czy siła spadku wody),
- w budynkach istniejących zaleca się wymianę nisko sprawnych indywidualnych źródeł ciepła na nowe, spełniające normy, a także stosowanie mniej zanieczyszczających powietrze źródeł energii,
- ruch samochodowy jest innym równie istotnym źródłem zanieczyszczeń powietrza.

Silniki spalinowe pojazdów mechanicznych stanowią dominującą przyczynę zanieczyszczenia powietrza atmosferycznego szkodliwymi związkami organicznymi, są też jedną z głównych przyczyn zanieczyszczenia powietrza tlenkami azotu i tlenkiem węgla. Przewiduje się stały wzrost ruchu kołowego na terenie gminy Góra oraz zanieczyszczeń powietrza pochodzących z tego źródła.

▪ Innym źródłom zanieczyszczeń

Źródłami zanieczyszczeń powietrza emitowanymi w sposób nieorganizowany mogą być składowiska odpadów oraz oczyszczalnie ścieków.

Zagrożenia jakie stwarza oczyszczalnia ścieków dla powietrza to:

- Emisja zanieczyszczeń gazowych
- Emisja odorów
- Emisja zanieczyszczeń mikrobiologicznych

Emisja ze składowisk odpadów dotyczy:

- Zanieczyszczeń pyłowych
- Zanieczyszczeń gazowych
- Zanieczyszczeń odorowych

Jest to niezwykle istotne z punktu widzenia gospodarowania odpadami i ściekami w ramach programów gminnych.

▪ Hałasowi

Głównym źródłem hałasu kształtującym klimat akustyczny na terenie obszaru całej gminy Góra są pojazdy samochodowe. Hałas generowany w związku z ruchem samochodowym jest przyczyną ponadnormatywnego oddziaływania na środowisko akustyczne. Dotyczy to przede wszystkim dróg o natężeniu ruchu przekraczającym 1000 pojazdów/dobę. Najbardziej narażone na ponadnormatywne oddziaływanie hałasu są obszary zlokalizowane w pobliżu dróg wojewódzkich nr 323 i 324.

Regulacje prawne odnośnie poziomu hałasu zawarte są w Rozporządzeniu Ministra Środowiska z dnia 14 czerwca 2007 r. w sprawie dopuszczalnych poziomów hałasu w środowisku.

▪ W zakresie środowiska przyrodniczego:

- Zachowanie terenów leśnych - jako terenów ochronnych (glebo i wodochronnych),
- Zachowanie terenów podmokłych, a w szczególności wskazane jako obszary ochrony przyrody i krajobrazu,
- Utrzymanie korytarzy ekologicznych, zwłaszcza tych wzdłuż cieków wodnych
- Rozbudowa systemów obszarów chronionych np. utworzenie użytków ekologicznych.